



Landesamt für Umwelt, Gesundheit und Verbraucherschutz
Abteilung Gesundheit
Referat Gesundheitsberichterstattung und Infektionsschutz

Untersuchungen von Kindern im Alter von 30 bis 42 Monaten im Land Brandenburg 2012/2013

Standardtabellen

Analyse: Dr. Gabriele Ellsäßer, Karin Lüdecke

Mai 2014

**Landesamt für Umwelt, Gesundheit und Verbraucherschutz
Brandenburg - Abteilung Gesundheit
Leitung Dr. Gabriele Ellsäßer**
Wünsdorfer Platz 3
15806 Zossen
Tel.: 033702/71106
Fax: 033702/71101

www.lugv.brandenburg.de
www.gesundheitsplattform.brandenburg.de

Untersuchung von Kindern im Alter von 30 bis 42 Monaten im Land Brandenburg 2012/2013

Tabellen- nummer	Inhalt	Seite
1	Anzahl untersuchter Kinder nach dem Alter mit Bezug zu Populationsdaten.....	2
2	Anzahl untersuchter Kinder Kita-/Hauskinder/Kinder in Tagespflege.....	3
3	Familienstruktur, Erwerbstätigkeit, Muttersprache, Netzwerk "Gesunde Kinder".....	4
4	Inanspruchnahme von Vorsorgeuntersuchungen.....	7
5	Rangfolge der Befunde 2009 - 2011.....	8
6	Medizinisch relevante Befunde, in Behandlung und Überweisung	9
6a	Summe aller medizinisch relevanter Befunde 2009 - 2010.....	10
7	Medizinisch relevante Befunde nach Geschlecht.....	11
8	Medizinisch relevante Befunde nach Altersgruppe.....	12
9	Kinder mit chronischen Erkrankungen	13
10	Entwicklungsdiagnostik bei Kindern im Alter von 30 bis 36 Monaten.....	14
11	Entwicklungsdiagnostik bei Kindern im Alter von 36 bis 42 Monaten.....	18
12	Sprachentwicklung und Sprachförderung.....	22
13	Förderbedarf und Betreuungscontrolling.....	25
13a	Förderbedarf und Betreuungscontrolling ausgewählter Gruppen.....	26
14	Betreuungscontrolling: Beobachtung und Handlungsbedarf.....	27
15	Impfquoten.....	29
16	Impfquoten nach Kreisen.....	31
17	Impfquoten in Netzwerken "Gesunde Kinder" betreuter Kinder.....	33
18	Verhaltensauffälligkeiten nach Elternangaben.....	35
19	Elternangaben zur Anamnese - Teil I.....	36
20	Elternangaben zur Anamnese - Teil II.....	37
21	Atopische Erkrankungen: Beschwerden und Befunde.....	38
22	Unfälle nach Ort und Verletzungsart.....	39
Anhang	Definition medizinisch relevanter Befunde und chronischer Erkrankungen	

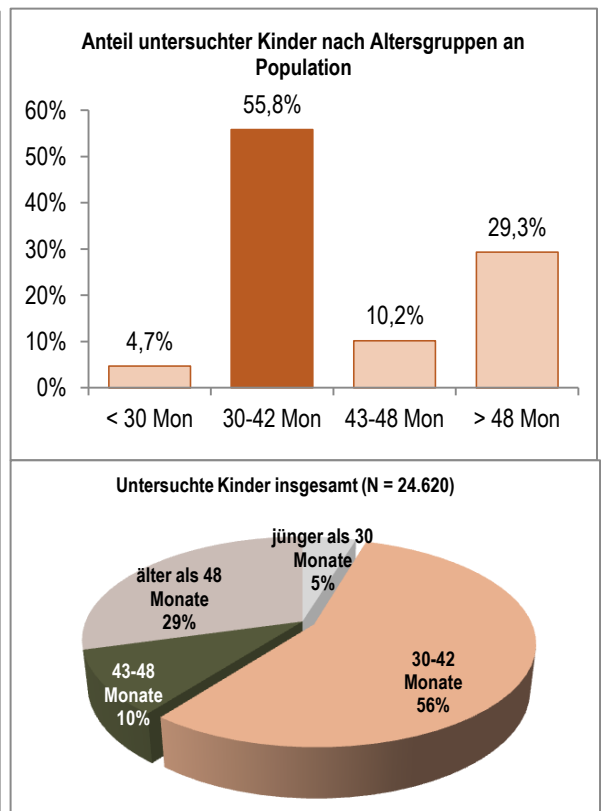
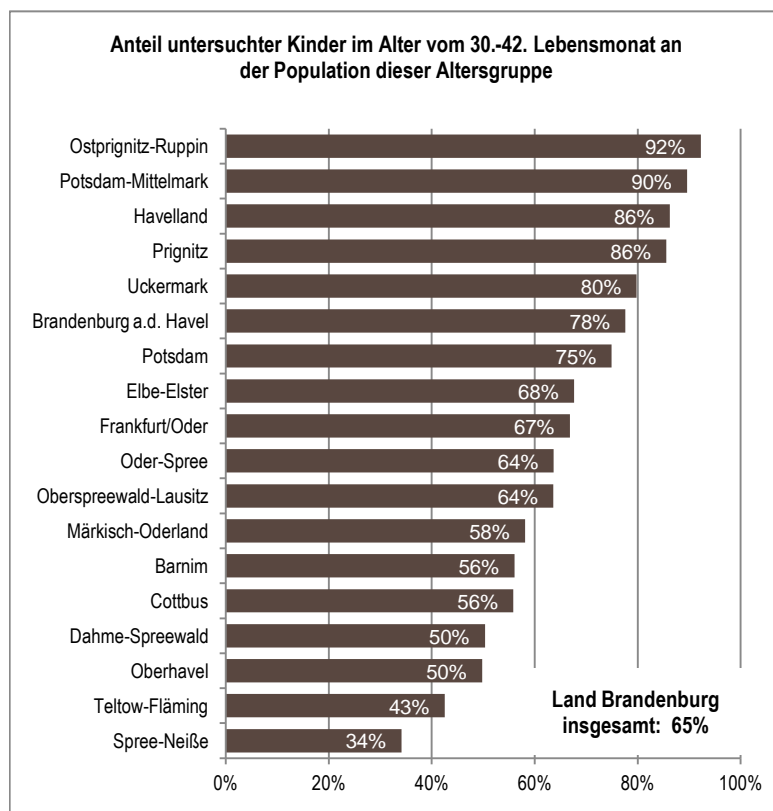
Ärztliche Untersuchungen von kleinen Kindern im Land Brandenburg 2012/2013
Kinder 30 bis 42 Monate alt

Tabelle 1

Anzahl untersuchter Kinder nach dem Alter mit Bezug zu Populationsdaten

Kreisfreie Stadt/ Landkreis	Alter											
	Jünger als 30 Monate			30 - 42 Monate			43 - 48 Monate			Alter als 48 Monate		
	Bevöl- kerung 31.12. 2011*	untersuchte Kinder		Bevöl- kerung 31.12. 2011*	untersuchte Kinder		Bevöl- kerung 31.12. 2011*	untersuchte Kinder		Bevöl- kerung 31.12. 2011*	untersuchte Kinder	
		An- zahl	in % der Bevöl- kerung*		An- zahl	in % der Bevöl- kerung*		An- zahl	in % der Bevöl- kerung*		An- zahl	in % der Bevöl- kerung*
Brandenburg a.d. Havel	1.412	27	1,9	554	430	77,6	285	86	30,2	1.053	272	25,8
Cottbus	1.969	19	1,0	754	421	55,8	364	66	18,1	1.393	29	2,1
Frankfurt/Oder	1.098	14	1,3	458	306	66,8	229	16	7,0	928	36	3,9
Potsdam	4.312	1	0,0	1.671	1.252	74,9	824	97	11,8	3.187	17	0,5
Barnim	3.499	46	1,3	1.448	812	56,1	735	271	36,9	2.891	611	21,1
Dahme-Spreewald	3.157	95	3,0	1.309	659	50,3	666	75	11,3	2.578	247	9,6
Elbe-Elster	1.745	23	1,3	763	516	67,6	408	52	12,7	1.519	135	8,9
Havelland	3.072	61	2,0	1.291	1.113	86,2	650	438	67,4	2.524	1.436	56,9
Märkisch-Oderland	3.553	44	1,2	1.499	871	58,1	771	158	20,5	2.961	520	17,6
Oberhavel	4.123	39	0,9	1.684	838	49,8	851	111	13,1	3.462	305	8,8
Oberspreewald-Lausitz	2.053	14	0,7	813	517	63,6	410	8	2,0	1.533	15	1,0
Oder-Spree	3.344	30	0,9	1.390	885	63,7	699	105	15,0	2.717	178	6,6
Ostprignitz-Ruppin	1.841	27	1,5	768	708	92,2	383	59	15,4	1.549	184	11,9
Potsdam-Mittelmark	3.997	434	10,9	1.735	1.554	89,6	909	451	49,6	3.675	1.713	46,6
Prignitz	1.307	12	0,9	509	435	85,5	266	111	41,7	1.060	311	29,3
Spree-Neiße	1.973	24	1,2	839	286	34,1	435	34	7,8	1.702	69	4,1
Teltow-Fläming	3.168	75	2,4	1.359	578	42,5	694	90	13,0	2.623	294	11,2
Uckermark	2.143	95	4,4	935	746	79,8	472	127	26,9	1.823	422	23,1
Land Brandenburg	47.762	1.080	2,3	19.775	12.927	65,4	10.047	2.355	23,4	39.178	6.794	17,3

* Quelle: Amt für Statistik Berlin-Brandenburg

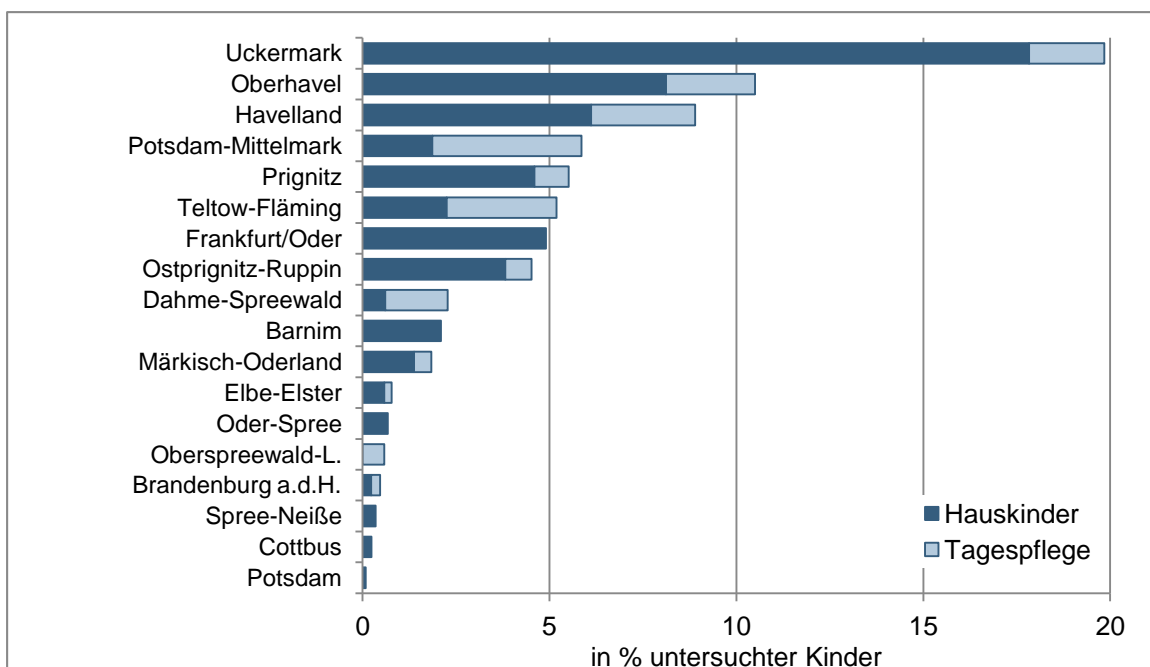


Ärztliche Untersuchungen von kleinen Kindern im Land Brandenburg 2012/2013
Kinder 30 bis 42 Monate alt

Tabelle 2

Anzahl untersuchter Kinder: Kita-/Hauskinder/Kinder in Tagespflege

Kreisfreie Stadt Landkreis	Unter- suchte Kinder	darunter Kita-Kinder		darunter Hauskinder		darunter Kinder in Tagespflege	
		Anzahl	in %	Anzahl	in %	Anzahl	in %
Brandenburg a.d.H.	430	428	99,5	1	0,2	1	0,2
Cottbus	421	420	99,8	1	0,2	-	-
Frankfurt/Oder	306	291	95,1	15	4,9	-	-
Potsdam	1.252	1.251	99,9	1	0,1	-	-
Barnim	812	795	97,9	17	2,1	-	-
Dahme-Spreewald	659	644	97,7	4	0,6	11	1,7
Elbe-Elster	516	512	99,2	3	0,6	1	0,2
Havelland	1.113	1.014	91,1	68	6,1	31	2,8
Märkisch-Oderland	871	855	98,2	12	1,4	4	0,5
Oberhavel	838	750	89,5	68	8,1	20	2,4
Oberspreewald-L.	517	514	99,4	-	-	3	0,6
Oder-Spree	885	879	99,3	6	0,7	-	-
Ostprignitz-Ruppin	708	676	95,5	27	3,8	5	0,7
Potsdam-Mittelmark	1.554	1.463	94,1	29	1,9	62	4,0
Prignitz	435	411	94,5	20	4,6	4	0,9
Spree-Neiße	286	285	99,7	1	0,3	-	-
Teltow-Fläming	578	548	94,8	13	2,2	17	2,9
Uckermark	746	598	80,2	133	17,8	15	2,0
Land Brandenburg	12.927	12.334	95,4	419	3,2	174	1,3
Am 1.3.2013 gemeldete Kinder		in Kita	dar. untersucht (in %)	Haus- kinder	dar. untersucht (in %)	in Kinder- tages- pflege	dar. untersucht (in %)
		19.775	16.796	73,4	1.942	21,6	1.037



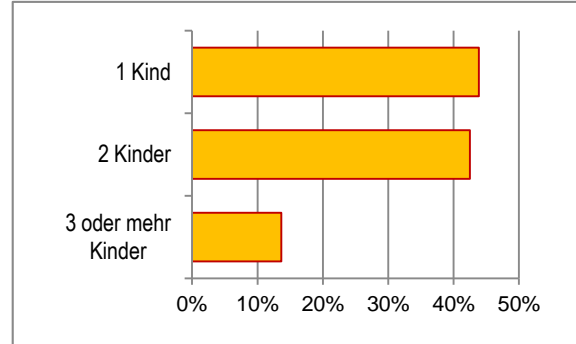
Ärztliche Untersuchungen von kleinen Kindern im Land Brandenburg 2012/2013
Kinder 30 bis 42 Monate alt

Tabelle 3

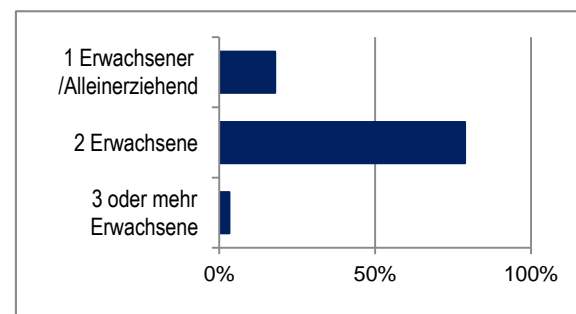
N = 12.927

Familienstruktur, Erwerbstätigkeit, Muttersprache, Netzwerk "Gesunde Kinder"

Anzahl der Kinder im Haushalt		
	Anzahl	in %
1 Kind	5.303	43,9%
2 Kinder	5.137	42,5%
3 oder mehr Kinder	1.652	13,7%
	12.092	100,0%

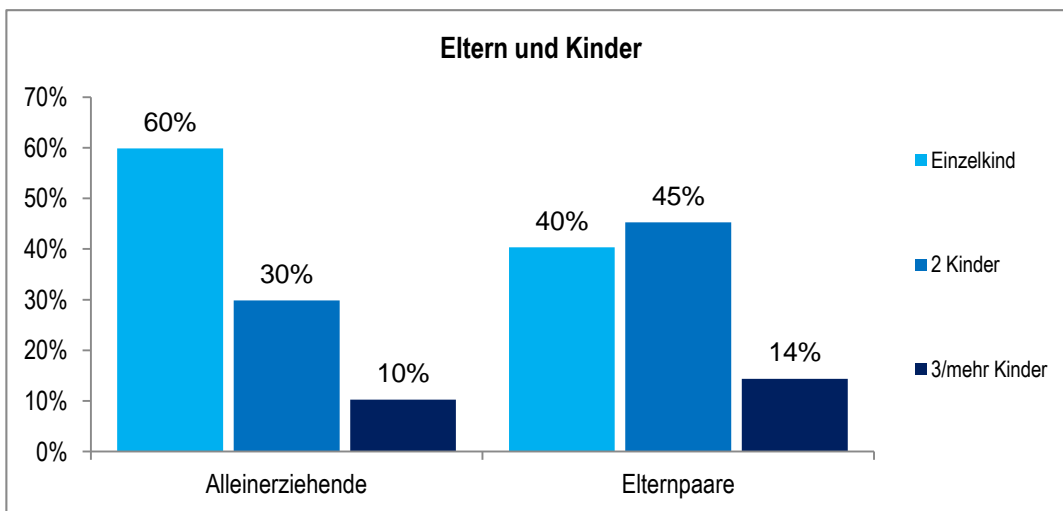


Anzahl der Erwachsenen im Haushalt		
	Anzahl	in %
1 Erwachsener /Alleinerziehend	2.159	17,9%
2 Erwachsene	9.492	78,9%
3 oder mehr Erwachsene	385	3,2%
	12.036	100,0%



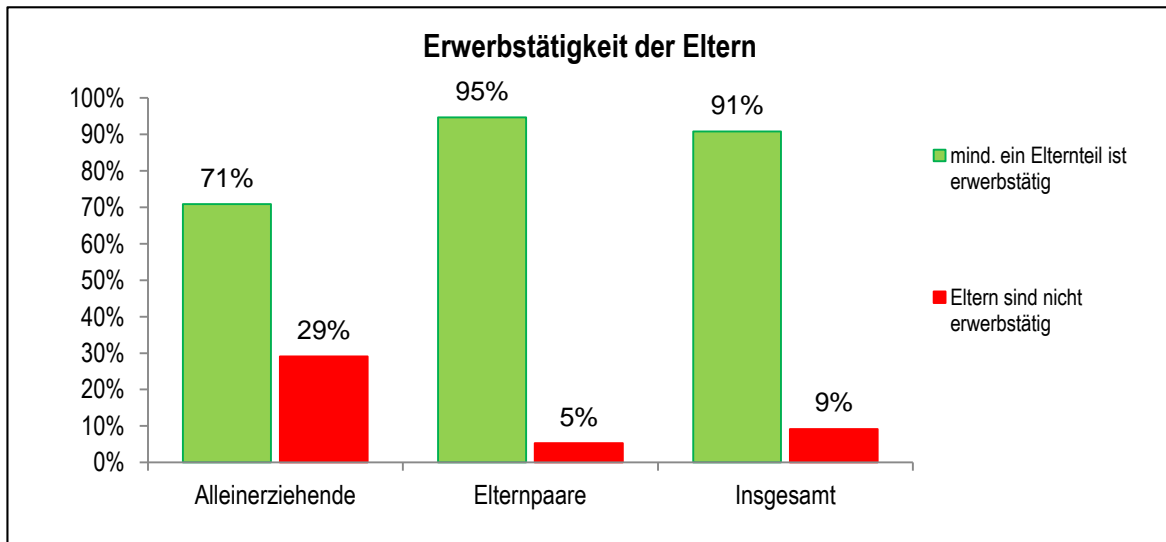
Kinder und Eltern

	Alleinerziehende		2 oder mehr Erwachsene	
	Anzahl	in %	Anzahl	in %
Anzahl der Kinder im Haushalt				
1 Kind	1.292	59,9%	3.979	40,3%
2 Kinder	644	29,9%	4.468	45,3%
3 oder mehr Kinder	221	10,2%	1.417	14,4%
insgesamt	2.157	100,0%	9.864	100,0%



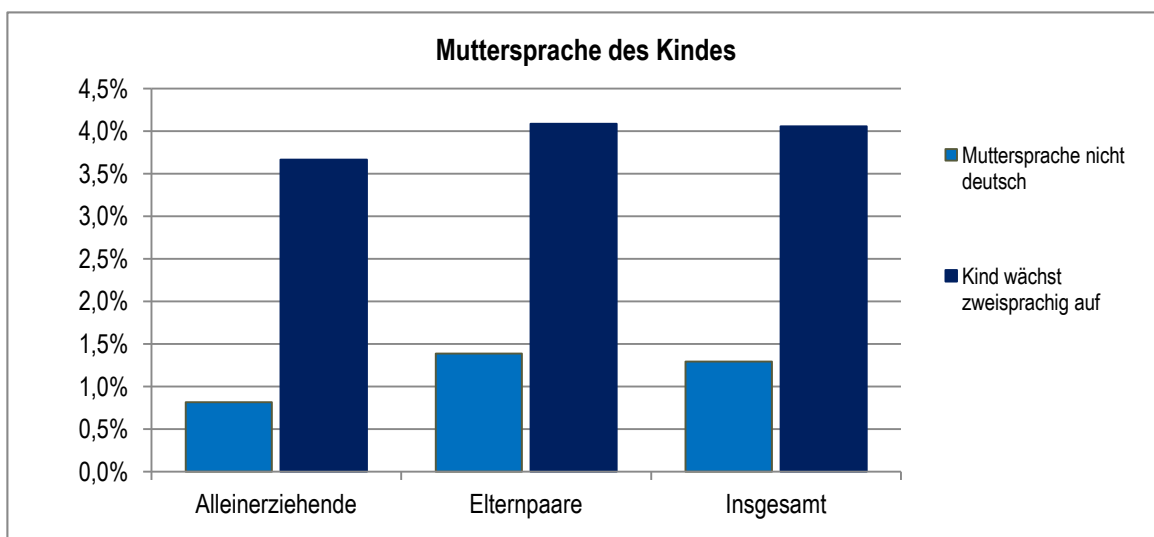
Erwerbstätigkeit der Eltern

	Alleinerziehende		2 oder mehr Erwachsene		Insgesamt	
	Anzahl	in %	Anzahl	in %	Anzahl	in %
mindestens ein Elternteil ist erwerbstätig						
gültige Werte					90%	
Ja	1.298	70,9%	9.017	94,7%	10.415	90,8%
Nein	533	29,1%	506	5,3%	1.051	9,2%



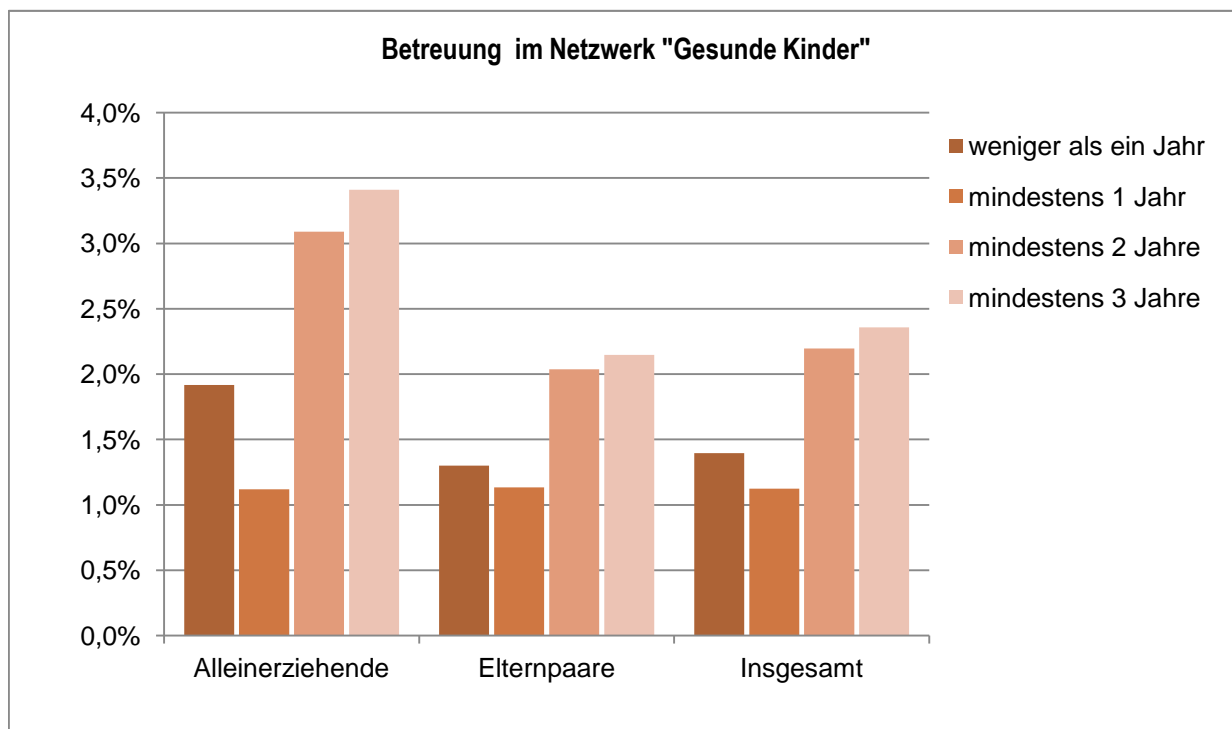
Muttersprache

	Alleinerziehende		2 oder mehr		Insgesamt	
	Anzahl	in %	Anzahl	in %	Anzahl	in %
Muttersprache des Kindes						
Deutsch	1.876	95,5%	9.202	94,5%	11.203	94,7%
Nichtdeutsch	16	0,8%	135	1,4%	153	1,3%
Zweisprachig	72	3,7%	398	4,1%	480	4,1%



Betreuung im Netzwerk "Gesunde Kinder"

	Alleinerziehende		2 oder mehr Erwachsene		Insgesamt	
	Anzahl	in %	Anzahl	in %	Anzahl	in %
Betreuung im Netzwerk						
Nein	1.698	90,5%	8.476	93,4%	10.324	92,9%
Ja	179	9,5%	601	6,6%	786	7,1%
davon: weniger als ein Jahr	36	1,9%	118	1,3%	155	1,4%
mindestens 1 Jahr	21	1,1%	103	1,1%	125	1,1%
mindestens 2 Jahre	58	3,1%	185	2,0%	244	2,2%
mindestens 3 Jahre	64	3,4%	195	2,1%	262	2,4%



Ärztliche Untersuchungen von kleinen Kindern im Land Brandenburg 2012/2013
Kinder 30 bis 42 Monate alt

Tabelle 4
Inanspruchnahme von Vorsorgeuntersuchungen

	alle Kinder	Erwerbstätigkeit der Eltern		Muttersprache des Kindes	
		Mindestens ein Elternteil ist erwerbstätig	Eltern sind nicht erwerbstätig	deutsch	nichtdeutsch/bilingual
Untersuchte Kinder / mit Angaben	N = 12.927	N = 10.415	N = 1.051	N = 11.203	N = 633
U-Heft hat vorgelegen - Anzahl	11.401	9.596	955	10.356	525
U-Heft hat vorgelegen - in %	88,2%	92,1%	90,9%	92,4%	82,9%
U-Untersuchungen					
U1 ist erfolgt	99,3%	99,4%	99,2%	99,5%	95,2%
U2 ist erfolgt	99,3%	99,3%	99,0%	99,5%	95,2%
U3 ist erfolgt	99,1%	99,3%	98,3%	99,4%	95,2%
U4 ist erfolgt	98,9%	99,1%	98,4%	99,2%	94,7%
U5 ist erfolgt	98,4%	98,6%	97,6%	98,7%	94,1%
U6 ist erfolgt	98,9%	99,1%	97,6%	99,1%	96,0%
U1 bis U6 vollständig	97,0%	97,5%	94,7%	97,5%	91,0%
U7 ist erfolgt	97,3%	97,7%	95,7%	97,5%	95,8%
U1 bis U7 vollständig	95,0%	95,7%	91,9%	95,5%	89,3%
Kinder im Alter ab 37 Monate mit U-Heft					
	N = 6.038	N = 5.018	N = 552	N = 5.444	N = 313
U7a ist erfolgt	79,0%	80,2%	73,7%	79,6%	74,1%
U1 bis U7a vollständig	76,2%	77,8%	69,0%	77,2%	66,8%

Vorsorgeuntersuchungen und Netzwerke "Gesunde Kinder"

	Keine Betreuung gesamt	Betreuung in einem Netzwerk "Gesunde Kinder"			
		Netzwerkkinder insgesamt	weniger als 2 Jahre	mindestens 2 Jahre	mindestens 3 Jahre
Kinder mit Angaben zu Netzwerkbetreuung	N = 10.324	N = 786	N = 280	N = 244	N = 262
U-Heft hat vorgelegen - Anzahl	9.477	725	262	222	241
U-Heft hat vorgelegen - in %	91,8%	92,2%	93,6%	91,0%	92,0%
U-Untersuchungen					
U1 ist erfolgt	99,3%	99,7%	100,0%	100,0%	99,2%
U2 ist erfolgt	99,3%	99,9%	100,0%	100,0%	99,6%
U3 ist erfolgt	99,2%	99,4%	99,2%	100,0%	99,2%
U4 ist erfolgt	98,9%	99,6%	98,9%	100,0%	100,0%
U5 ist erfolgt	98,4%	99,9%	99,6%	100,0%	100,0%
U6 ist erfolgt	98,9%	99,3%	99,6%	99,5%	98,8%
U1 bis U6 vollständig	97,0%	98,1%	97,3%	99,5%	97,5%
U7 ist erfolgt	97,4%	97,4%	98,5%	95,0%	98,3%
U1 bis U7 vollständig	95,0%	95,9%	95,8%	95,0%	96,7%
Kinder im Alter ab 37 Monate mit U-Heft					
	N = 4.974	N = 359	N = 105	N = 103	N = 151
U7a ist erfolgt	78,7%	81,1%	80,0%	73,8%	86,8%
U1 bis U7a vollständig	76,0%	78,8%	77,1%	71,8%	84,8%

Tabelle 5

Rangfolge der Befunde 2011 - 2013 (Rang orientiert an 2013)

Rang Befund		2011		2012		2013	
		Anzahl	in %	Anzahl	in %	Anzahl	in %
		N = 14.290		N = 13.379		N = 12.927	
1 .	Sprach-, Sprechstörungen	2.046	14,3	1.930	14,4	1.880	14,5
2 .	Visuelle Wahrnehmungsstörungen	856	6,0	835	6,2	949	7,3
4 .	Allgemeine Entwicklungsstörungen					900	7,0
3 .	Atopische Dermatitis	824	5,8	834	6,2	792	6,1
6 .	Emotionale soziale Störungen	464	3,2	499	3,7	542	4,2
5 .	Störungen der Feinmotorik	555	3,9	527	3,9	539	4,2
8 .	Erhebliches Untergewicht			373	3,0	418	3,4
7 .	Bewegungsstörungen	463	3,2	444	3,3	418	3,2
10 .	Adipositas	205	1,5	186	1,5	190	1,6
9 .	Asthma bronchiale	269	1,9	231	1,7	193	1,5
14 .	Lageanomalie des Hodens*	114	1,5	103	1,5	84	1,3
13 .	Kleinwuchs	144	1,0	122	1,0	104	0,9
15 .	Nahrungsmittelallergie	100	0,7	94	0,7	108	0,8
11 .	Allergische Rhinitis	148	1,0	153	1,1	99	0,8
12 .	ADS/ADHS	66	0,5	129	1,0	87	0,7
16 .	Befund Nieren und Harnwege	70	0,5	85	0,6	78	0,6
19 .	Hochwuchs	66	0,5	50	0,4	75	0,6
17 .	Nävi	59	0,4	77	0,6	65	0,5
18 .	Befund Thorax, Wirbelsäule und Schultergürtel	69	0,5	72	0,5	53	0,4
21 .	Störung der Beckenstatik, Beinlängendifferenzen	41	0,3	40	0,3	36	0,3
20 .	Intelligenzdefizite	62	0,4	50	0,4	33	0,3
22 .	Epilepsie	29	0,2	28	0,2	29	0,2

* Quote berechnet auf Jungen

Ärztliche Untersuchungen von kleinen Kindern im Land Brandenburg 2012/2013
Kinder 30 bis 42 Monate alt

Tabelle 6

Medizinisch relevante Befunde, in Behandlung und Überweisung

		Befund 2011	Befund 2012		Befund in % untersuchter Kinder N = 12.927	in Be- handlung	Über- weisung	Erst- diagnose
Entwicklungsauffälligkeiten		20,2%	20,3%		20,8%	4,3%	10,0%	9,7%
davon	Sprach- und Sprachstörungen	14,3%	14,4%		14,5%	2,9%	6,8%	6,5%
	Visuelle Wahrnehmungsstörungen	6,0%	6,2%		7,3%	1,1%	3,5%	3,4%
	Störungen der Feinmotorik	3,9%	3,9%		4,2%	0,9%	1,5%	1,5%
	Bewegungsstörungen	3,2%	3,3%		3,2%	1,2%	1,3%	1,2%
	Allgemeine Entwicklungsstörungen				7,0%	1,9%	4,4%	4,1%
Psychische Störungen		3,6%	4,4%		4,7%	1,0%	2,1%	2,0%
davon	Emotionale soziale Störungen	3,2%	3,7%		4,2%	1,0%	2,0%	1,9%
	ADHS/ADS	0,5%	1,0%		0,7%	0,1%	0,2%	0,2%
Allergien (Arztdiagnosen)		8,2%	8,6%		7,9%	5,8%	0,3%	0,2%
davon	Atopische Dermatitis (Neurodermitis)	5,8%	6,2%		6,1%	4,2%	0,2%	0,2%
	Allergische Atemwegserkrankungen	2,7%	2,7%		2,2%	1,7%	0,1%	0,1%
davon	Allergische Rhinitis	1,0%	1,1%		0,8%	0,5%	0,0%	0,0%
	Asthma bronchiale	1,9%	1,7%		1,5%	1,2%	0,1%	0,0%
	Nahrungsmittelallergie	0,7%	0,7%		0,8%	0,8%	-	-
Adipositas		1,5%	1,5%		1,6%	0,0%	0,1%	0,0%
Lageanomalie des Hodens (in % untersuchter Jungen)		1,5%	1,5%		1,3%	0,5%	0,7%	0,7%
Sonstige medizinisch relevante Befunde		1,4%	1,5%		1,4%	1,0%	0,3%	0,3%
dar.	Erkrankungen der Nieren und Harnwege	0,5%	0,6%		0,6%	0,6%	0,0%	0,0%
Medizinisch relevante Befunde insgesamt		29,8%	30,6%		30,3%	10,9%	11,3%	11,0%

Anmerkungen:

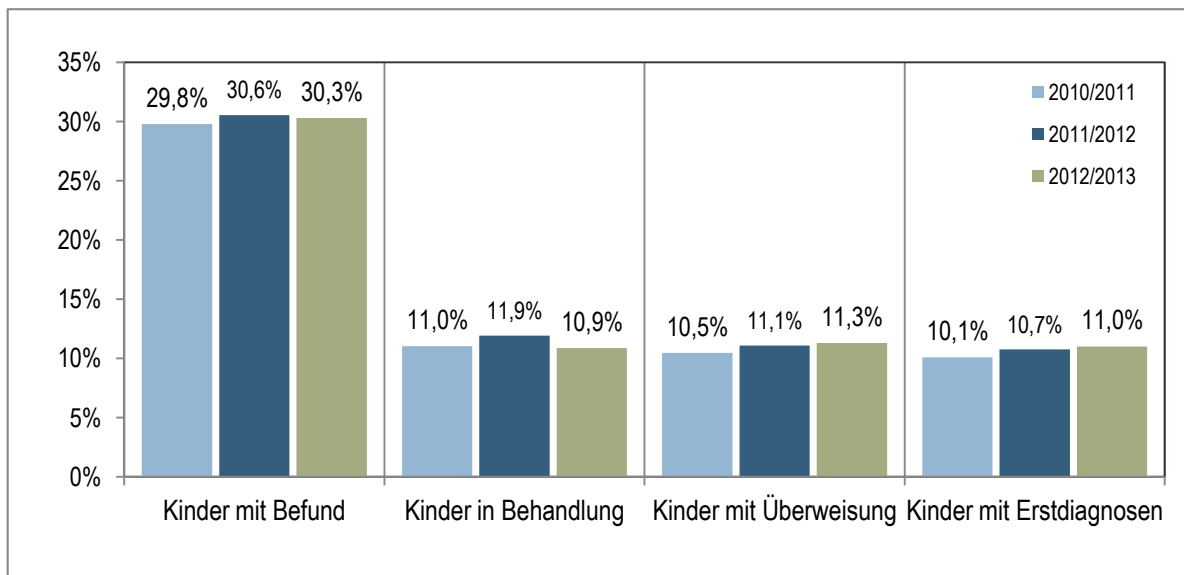
Eine Befundung der Seh- und Hörfähigkeiten wird in dieser Altersgruppe nicht vorgenommen

Als erstmals diagnostiziert (Erstdiagnosen) gilt ein Befund, wenn das Kind nicht in Behandlung ist und zur ärztlichen Behandlung überwiesen wurde

Ärztliche Untersuchungen von kleinen Kindern im Land Brandenburg 2012/2013
Kinder 30 bis 42 Monate alt

Tabelle 6a
Summe aller medizinisch relevanten Befunde 2011 - 2013

	2010/2011		2011/2012		2012/2013	
	N = 14.290		N = 13.379		N = 12.927	
	Anzahl	in %	Anzahl	in %	Anzahl	in %
Kinder mit Befund	4.257	29,8%	4.088	30,6%	3.916	30,3%
Kinder mit einem Befund	2.794	19,6%	2.612	19,5%	2.312	17,9%
Kinder mit zwei Befunden	949	6,6%	935	7,0%	779	6,0%
Kinder mit drei Befunden	326	2,3%	343	2,6%	425	3,3%
Kinder mit mehr als drei Befunden	190	1,3%	198	1,5%	400	3,1%
Kinder in Behandlung						
in Behandlung eines Befundes	1.178	8,2%	1.196	8,9%	987	7,6%
in Behandlung mehrfacher Befunde	396	2,8%	399	3,0%	417	3,2%
Kinder mit Überweisung						
Überweisung wegen eines Befundes	1.054	7,4%	991	7,4%	820	6,3%
Überweisungen bei mehrfachen Befunden	440	3,1%	490	3,7%	640	5,0%
Kinder mit Erstdiagnosen						
Erstdiagnose eines Befundes	1.019	7,1%	979	7,3%	813	6,3%
Erstdiagnosen mehrfacher Befunde	420	2,9%	459	3,4%	609	4,7%
Mittelwert Befundsumme	0,46		0,48		0,54	
Standardabweichung	0,85		0,88		1,05	



Ärztliche Untersuchungen von kleinen Kindern im Land Brandenburg 2012/2013
Kinder 30 bis 42 Monate alt

Tabelle 7

Medizinisch relevante Befunde nach Geschlecht

		Jungen				Mädchen			
		Bef	iBeh	Üw	Ed	Bef	iBeh	Üw	Ed
		N = 6.644				N = 6.283			
		in % untersuchter Jungen				in % untersuchter Mädchen			
Entwicklungsauffälligkeiten		25,3%	5,2%	12,5%	12,1%	16,1%	3,3%	7,3%	7,2%
davon	Sprach- und Sprachstörungen	17,6%	3,6%	8,5%	8,1%	11,3%	2,3%	5,0%	4,9%
	Visuelle Wahrnehmungsstörungen	9,2%	1,4%	4,6%	4,4%	5,4%	0,8%	2,4%	2,4%
	Störungen der Feinmotorik	5,7%	1,1%	2,1%	2,1%	2,5%	0,6%	0,9%	0,9%
	Bewegungsstörungen	4,0%	1,5%	1,6%	1,5%	2,4%	1,0%	1,0%	0,9%
	Allgemeine Entwicklungsstörungen	8,9%	2,4%	5,7%	5,4%	4,9%	1,5%	2,9%	2,8%
Psychische Störungen		5,6%	1,3%	2,6%	2,5%	3,7%	0,7%	1,6%	1,6%
davon	Emotionale soziale Störungen	5,0%	1,3%	2,4%	2,3%	3,3%	0,7%	1,5%	1,5%
	ADHS/ADS	0,8%	0,1%	0,2%	0,2%	0,5%	0,1%	0,1%	0,1%
Allergien		8,8%	6,4%	0,3%	0,2%	7,0%	5,1%	0,3%	0,2%
davon	Atopische Dermatitis (Neurodermitis)	6,5%	4,4%	0,2%	0,1%	5,8%	4,0%	0,3%	0,2%
	Allergische Atemwegserkrankungen	2,7%	2,1%	0,1%	0,1%	1,6%	1,2%	0,1%	0,1%
davon	Allergische Rhinitis	0,8%	0,5%	0,1%	0,1%	0,7%	0,4%	0,0%	0,0%
	Asthma bronchiale	2,0%	1,6%	0,0%	0,0%	1,0%	0,8%	0,1%	0,1%
	Nahrungsmittelallergie	1,0%	0,9%	0,0%	0,0%	0,6%	0,6%	0,0%	0,0%
Adipositas		1,4%	0,0%	0,1%	0,1%	1,7%	0,0%	0,1%	0,0%
Lageanomalie des Hodens (in % untersuchter Jungen)		1,3%	0,5%	0,7%	0,7%	-	-	-	-
Sonstige medizinisch relevante Befunde		1,5%	1,0%	0,3%	0,3%	1,3%	0,9%	0,3%	0,3%
dar.	Erkrankungen der Nieren und Harnweg	0,6%	0,6%	0,0%	0,0%	0,6%	0,5%	0,0%	0,0%
Medizinisch relevante Befunde insgesamt		35,3%	12,6%	14,1%	13,7%	25,0%	9,1%	8,3%	8,1%

Bef - Befund
iBeh - in Behandlung
Üw - Überweisung
Ed - Erstdiagnose

Ärztliche Untersuchungen von kleinen Kindern im Land Brandenburg 2012/2013
Kinder 30 bis 42 Monate alt

Tabelle 8

Medizinisch relevante Befunde nach Altersgruppe

		Alter: 30 - 36 Monate				Alter: 37-42 Monate			
		Bef	iBeh	Üw	Ed	Bef	iBeh	Üw	Ed
		N = 6.033				N = 6.894			
		in % untersuchter Kinder der Altersgruppe				in % untersuchter Kinder der Altersgruppe			
Entwicklungsauffälligkeiten		16,0%	3,1%	7,4%	7,3%	25,0%	5,3%	12,2%	11,9%
davon	Sprach-, Sprechstörungen	11,8%	2,0%	5,3%	5,2%	17,0%	3,7%	8,0%	7,7%
	Visuelle Wahrnehmungsstörungen	4,4%	0,8%	2,1%	2,0%	9,9%	1,4%	4,8%	4,7%
	Störungen der Feinmotorik	3,3%	0,8%	1,3%	1,2%	4,9%	1,0%	1,8%	1,7%
	Bewegungsstörungen	3,0%	1,2%	1,2%	1,1%	3,4%	1,3%	1,3%	1,2%
	umschriebene Entwicklungsstörungen, nicht näher definiert	5,4%	1,5%	3,3%	3,1%	8,4%	2,3%	5,3%	5,0%
Psychische Störungen		4,5%	0,9%	1,8%	1,7%	4,9%	1,2%	2,4%	2,3%
davon	Emotionale soziale Störungen	3,9%	0,8%	1,7%	1,6%	4,4%	1,1%	2,2%	2,2%
	ADHS/ADS	0,7%	0,1%	0,1%	0,1%	0,6%	0,1%	0,2%	0,2%
Allergien		8,1%	5,9%	0,3%	0,3%	7,8%	5,7%	0,3%	0,2%
davon	Atopische Dermatitis (Neurodermitis)	6,2%	4,4%	0,2%	0,2%	6,0%	4,1%	0,2%	0,1%
	Allergische Atemwegserkrankung	2,2%	1,6%	0,1%	0,1%	2,2%	1,7%	0,1%	0,1%
davon	Allergische Rhinitis	0,7%	0,4%	0,0%	0,0%	0,8%	0,6%	0,1%	0,0%
	Asthma bronchiale	1,5%	1,2%	0,1%	0,1%	1,5%	1,3%	0,0%	0,0%
	Nahrungsmittelallergie	0,8%	0,7%	0,0%	0,0%	0,8%	0,8%	0,0%	0,0%
Adipositas		1,5%	0,0%	0,1%	0,1%	1,6%	0,0%	0,0%	0,0%
Lageanomalie des Hodens (in % untersuchter Jungen)		1,4%	0,3%	0,4%	0,4%	1,1%	0,4%	0,6%	0,6%
Sonstige medizinisch relevante Befunde		1,3%	2,0%	0,4%	0,4%	1,5%	0,9%	0,4%	0,4%
dar.	Erkrankungen der Nieren und Harnwege	0,7%	0,7%	0,0%	0,0%	0,5%	0,4%	0,0%	0,0%
Medizinisch relevante Befunde insgesamt		26,3%	9,8%	8,7%	8,6%	33,8%	11,8%	13,5%	13,1%

Bef - Befund
iBeh - in Behandlung
Üw - Überweisung
Ed - Erstdiagnose

Ärztliche Untersuchungen von kleinen Kindern im Land Brandenburg 2012/2013
Kinder 30 bis 42 Monate alt

Tabelle 9

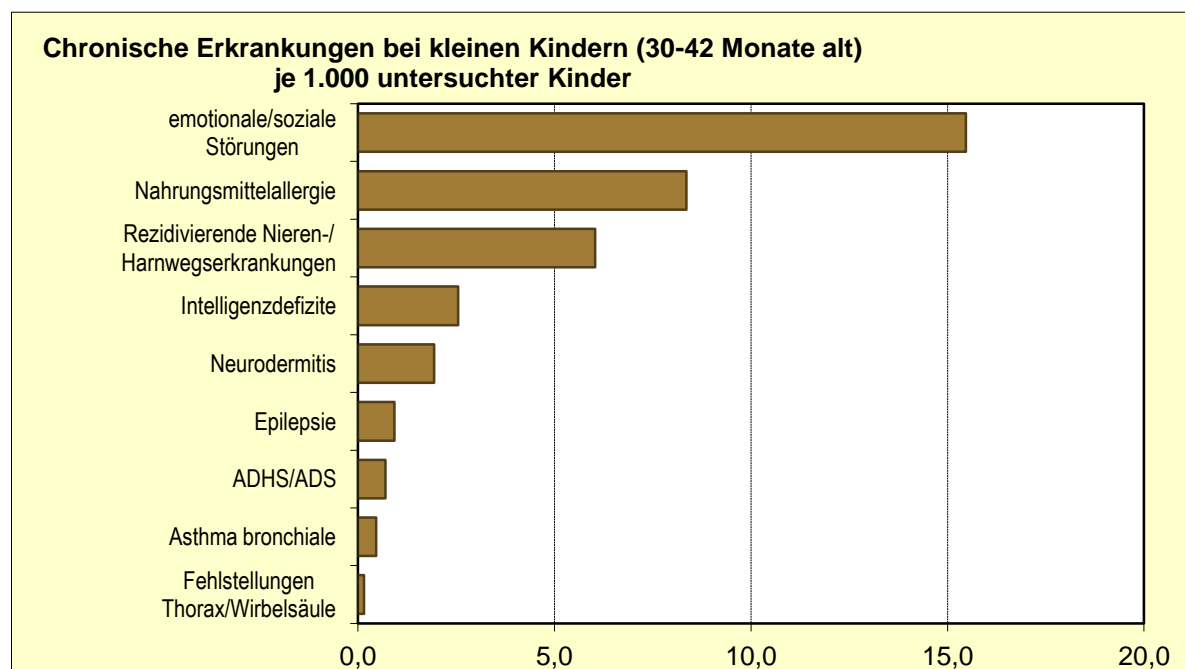
Kinder mit chronischen Erkrankungen *

Untersuchte Kinder insgesamt	N = 12.927					
	Kinder mit Befund		darunter:			
			in Behandlung		überwiesen	
Befund	Anzahl	je 1.000**	Anzahl	je 1.000	Anzahl	je 1.000
Emotionale/soziale Störungen	200	15,47	57	4,41	91	7,04
Nahrungsmittelallergie	108	8,35	97	7,50	0	-
Rezidivierende Nieren/Harnwegserkrankungen	78	6,03	73	5,65	1	0,08
Intelligenzdefizite	33	2,55	26	2,01	5	0,39
Neurodermitis	25	1,93	19	1,47	5	0,39
Epilepsie	12	0,93	12	0,93	0	-
ADHS/ADS	9	0,70	3	0,23	4	0,31
Asthma bronchiale	6	0,46	5	0,39	0	-
Fehlstellungen von Thorax, Wirbelsäule, Schultergürtel	2	0,15	0	-	2	0,15
Kinder mit chronischen Erkrankungen	443	34,27	273	21,12	107	8,28
darunter mit Förderbedarf	109	8,43	30	2,32	74	5,72
im Betreuungscontrolling	213	16,48	105	8,12	53	4,10

* Definition siehe Anlage

** je 1.000 untersuchter Kinder

Diese Tabelle ist aufgrund der teilweise sehr kleinen Zahlen nur eingeschränkt interpretierbar und vergleichbar



Ärztliche Untersuchungen von kleinen Kindern im Land Brandenburg 2012/2013
Kinder 30 bis 42 Monate alt

Tabelle 10

Entwicklungsdiagnostik bei Kindern im Alter 30 bis 36 Monate/38 Monate

Grobmotorik - Tests und Befund

1. hüpfte auf der Stelle und mit beiden Beinen vorwärts ohne Hinfallen
2. geht fünf Schritte auf Zehenspitzen
3. sicheres schnelles Laufen mit deutlichem Armschwung, Ausweichen vor Hindernissen, plötzliches Anhalten möglich.

Alter der Kinder: 30 bis 36 Monate	Alle Kinder N=6.033		Jungen N=3.075		Mädchen N=2.958	
	Anzahl	in %	Anzahl	in %	Anzahl	in %
Grobmotoriktests unauffällig (2 unauffällige Tests)	4.727	78,4%	2.351	76,5%	2.376	80,3%
Grobmotoriktests auffällig (2 auffällige Tests)	151	2,5%	92	3,0%	59	2,0%
Grobmotoriktests nicht durchgeführt/ nicht durchführbar/ nicht zu beurteilen	1.155	19,1%	632	20,6%	523	17,7%
Befund Grobmotorische Störungen	181	3,0%	107	3,5%	74	2,5%
darunter auffällig im Test	104	1,7%	62	2,0%	42	1,4%
Auffällig im Test und ohne Befund	47	0,8%	30	1,0%	17	0,6%

Alter 30 bis 36 Monate

Feinmotorik - Tests und Befund

1. baut einen Turm aus mehr als 8 Würfeln (Kantenlänge 3 cm)
2. Buch- oder Katalogseiten werden einzeln sauber umgeblättert
3. Versuch, mit Kinderschere zu schneiden: die Schere wird mit einer Hand gehalten

Alter der Kinder: 30 bis 36 Monate	Alle Kinder N=6.033		Jungen N=3.075		Mädchen N=2.958	
	Anzahl	in %	Anzahl	in %	Anzahl	in %
Feinmotoriktests unauffällig (2 unauffällige Tests)	5.147	85,3%	2.573	83,7%	2.574	87,0%
Feinmotoriktests auffällig (2 auffällige Tests)	238	3,9%	166	5,4%	72	2,4%
Feinmotoriktests nicht durchgeführt/ nicht durchführbar/ nicht zu beurteilen	648	10,7%	336	10,9%	312	10,5%
Befund Störung der Feinmotorik	200	3,3%	143	4,7%	57	1,9%
darunter auffällig im Test	147	2,4%	109	3,5%	38	1,3%
Auffällig im Test und ohne Befund	91	1,5%	57	1,9%	34	1,1%

Ärztliche Untersuchungen von kleinen Kindern im Land Brandenburg 2012/2013
Kinder 30 bis 42 Monate alt

Tabelle 10

Entwicklungsdiagnostik bei Kindern im Alter 30 bis 36 Monate/38 Monate

Visuelle Wahrnehmung - Tests und Befund

1. sortiert einfarbige Scheiben nach 3 Größen
2. sortiert 3 von 4 verschiedenfarbigen Würfeln nach Farbe
3. legt ein Quadrat aus 4 Würfeln nach

Alter der Kinder: 30 bis 38 Monate	Alle Kinder N=8.329		Jungen N=4.304		Mädchen N=4.025	
	Anzahl	in %	Anzahl	in %	Anzahl	in %
Visuelle Wahrnehmung unauffällig (2 unauffällige Tests)	5.938	71,3%	2.989	69,4%	2.949	73,3%
Visuelle Wahrnehmung auffällig (2 auffällige Tests)	379	4,6%	259	6,0%	120	3,0%
Tests nicht durchgeführt/ nicht durchführbar/ nicht zu beurteilen	2.012	24,2%	1.056	24,5%	956	23,8%
Befund						
Visuelle Wahrnehmungsstörung	385	4,6%	260	6,0%	125	3,1%
darunter auffällig im Test	234	2,8%	161	3,7%	73	1,8%
Auffällig im Test und ohne Befund	145	1,7%	98	2,3%	47	1,2%

Ärztliche Untersuchungen von kleinen Kindern im Land Brandenburg 2012/2013
Kinder 30 bis 42 Monate alt

Tabelle 10

Entwicklungsdiagnostik bei Kindern im Alter 30 bis 36 Monate/38 Monate

Sprachentwicklung - Tests und Befund

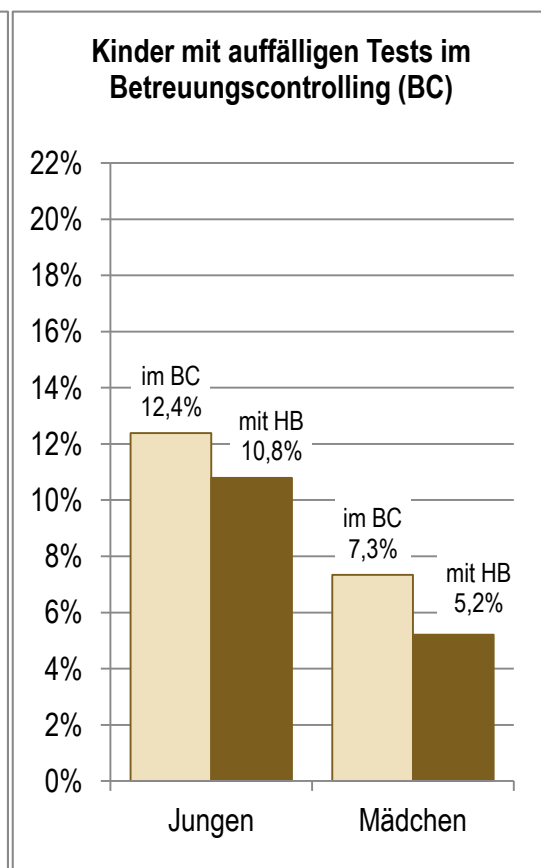
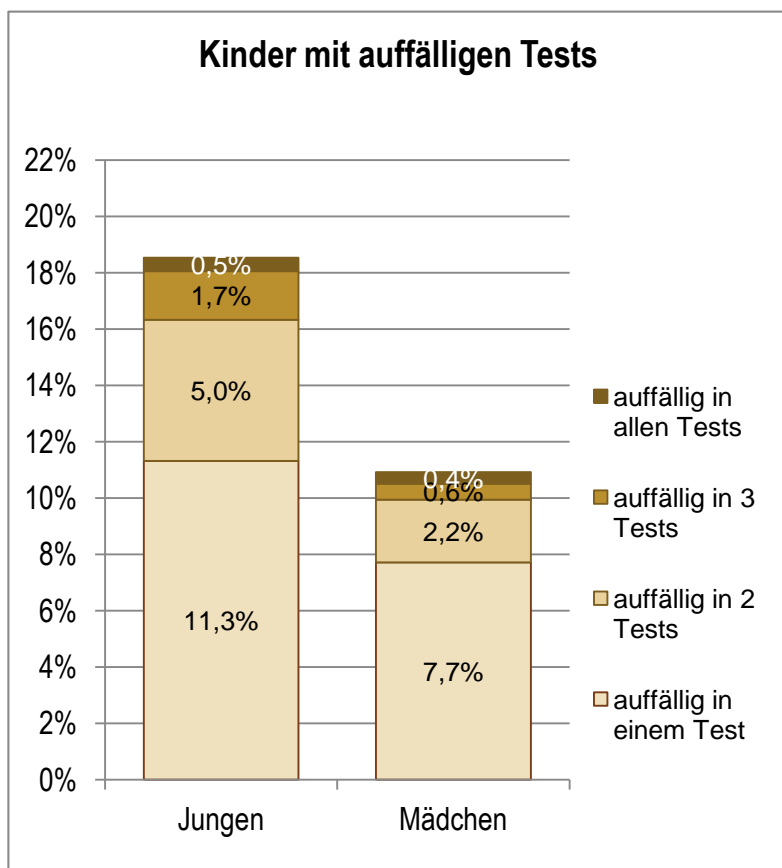
Expressive Sprache
1. spricht mindestens Dreiwort-Sätze (mit Adjektiven, Adverbien, Artikeln)
2. benennt Bilder und Objekte (Stuhl, Haus, Schaukel, Baum, Apfel, Schere); bei drei nicht benannten Objekten ist das Item nicht gelöst
Rezeptive Sprache
1. erkennt zwei Bewegungsarten auf den Testbildern Vogel, Auto, Fisch (was fliegt, fährt, schwimmt? 2 Antworten richtig)
2. versteht mindestens 2 von 4 Präpositionen (auf, unter, neben, hinter)

Alter der Kinder: 30 bis 36 Monate	Alle Kinder N=6.033		Jungen N=3.075		Mädchen N=2.958	
	Anzahl	in %	Anzahl	in %	Anzahl	in %
Sprachentwicklung unauffällig (3 gelöste Aufgaben)	4.746	78,7%	2.345	76,3%	2.401	81,2%
Sprachentwicklung auffällig	618	10,2%	398	12,9%	220	7,4%
- beide Tests expressive Sprache auffällig	142	2,4%	92	3,0%	50	1,7%
- beide Tests rezeptive Sprache auffällig	130	2,2%	82	2,7%	48	1,6%
- alle Tests auffällig	177	2,9%	122	4,0%	55	1,9%
- je ein Test rezeptive und expressive Sprache auffällig	169	2,8%	102	3,3%	67	2,3%
Tests nicht durchgeführt/ nicht durchführbar/ nicht zu beurteilen	669	11,1%	332	10,8%	337	11,4%
Befund Sprachstörung	710	11,8%	457	14,9%	253	8,6%
darunter auffällig im Test	429	7,1%	287	9,3%	142	4,8%
Auffällig im Test und ohne Befund	189	3,1%	111	3,6%	78	2,6%

Ärztliche Untersuchungen von kleinen Kindern im Land Brandenburg 2012/2013
Kinder 30 bis 42 Monate alt

Tabelle 10
Entwicklungsdiagnostik bei Kindern im Alter 30 bis 36 Monate/38 Monate

Entwicklungsauffälligkeiten insgesamt						
Alter der Kinder: 30 bis 36 Monate	Alle Kinder N=6.033		Jungen N=3.075		Mädchen N=2.958	
	Anzahl	in %	Anzahl	in %	Anzahl	in %
Kinder mit mindestens einem auffälligem Test	893	14,8%	570	18,5%	323	10,9%
davon						
- auffällig in einem Test	576	9,5%	348	11,3%	228	7,7%
- auffällig in zwei Tests	220	3,6%	154	5,0%	66	2,2%
- auffällig in drei Tests	70	1,2%	53	1,7%	17	0,6%
- auffällig in allen Tests	27	0,4%	15	0,5%	12	0,4%
Kinder mit mindestens einem auffälligem Test						
davon im Betreuungscontrolling	598	9,9%	381	12,4%	217	7,3%
mit Handlungsbedarf	486	8,1%	332	10,8%	154	5,2%



Ärztliche Untersuchungen von kleinen Kindern im Land Brandenburg 2012/2013
Kinder 30 bis 42 Monate alt

Tabelle 11

Entwicklungsdiagnostik bei Kindern im Alter 37/39 bis 42 Monate

Grobmotorik - Tests und Befund

1. hüpfte beidbeinig über 20 cm breites Papierblatt (DIN A4)
2. steht 1 Sekunde auf einem Bein
3. geht auf einer Treppe 3 Stufen abwärts im Erwachsenenschritt, Abstützen an Wand oder Geländer

Alter der Kinder: 37 bis 42 Monate	Alle Kinder N = 6.894		Jungen N = 3.569		Mädchen N = 3.325	
	Anzahl	in %	Anzahl	in %	Anzahl	in %
Grobmotoriktests unauffällig (2 unauffällige Tests)	5.685	82,5%	2.873	80,5%	2.812	84,6%
Grobmotoriktests auffällig (2 auffällige Tests)	215	3,1%	134	3,8%	81	2,4%
Grobmotoriktests nicht durchgeführt/ nicht durchführbar/ nicht zu beurteilen	994	14,4%	562	15,7%	432	13,0%
Befund Grobmotorische Störungen	237	3,4%	158	4,4%	79	2,4%
darunter auffällig im Test	121	1,8%	75	2,1%	46	1,4%
Auffällig im Test und ohne Befund	94	1,4%	59	1,7%	35	1,1%

Alter 37 bis 42 Monate

Feinmotorik - Tests und Befund

1. baut mit 3 Spielklötzen Brücke nach
2. sicherer, gezielter und sinnvoll eingesetzter Dreifingergriff für kleine Gegenstände
3. hält den Stift in der bevorzugten Hand mit Daumen und ersten Fingern mit guter Kontrolle der Zeichenbewegungen

Alter der Kinder: 37 bis 42 Monate	Alle Kinder N = 6.894		Jungen N = 3.569		Mädchen N = 3.325	
	Anzahl	in %	Anzahl	in %	Anzahl	in %
Feinmotoriktests unauffällig	5.819	84,4%	2.919	81,8%	2.900	87,2%
Feinmotoriktests auffällig (2 auffällige Tests)	446	6,5%	311	8,7%	135	4,1%
Feinmotoriktests nicht durchgeführt/ nicht durchführbar/ nicht zu beurteilen	629	9,1%	339	9,5%	290	8,7%
Befund Störung der Feinmotorik	339	4,9%	237	6,6%	102	3,1%
darunter auffällig im Test	209	3,0%	148	4,1%	61	1,8%
Auffällig im Test und ohne Befund	237	3,4%	163	4,6%	74	2,2%

Ärztliche Untersuchungen von kleinen Kindern im Land Brandenburg 2012/2013
Kinder 30 bis 42 Monate alt

Tabelle 11

Entwicklungsdiagnostik bei Kindern im Alter 37/39 bis 42 Monate

Visuelle Wahrnehmung - Tests und Befund

1. zeichnet einen Menschen (Kopffüßler, 3 Teile)
2. baut mit 6 Würfeln eine dreistufige Treppe (nach Demonstration)
3. erkennt die „längste“ von drei Linien

Alter der Kinder: 39 bis 42 Monate	Alle Kinder N = 4.598		Jungen N = 2.340		Mädchen N = 2.258	
	Anzahl	in %	Anzahl	in %	Anzahl	in %
Visuelle Wahrnehmung unauffällig	3.166	68,9%	1.514	64,7%	1.652	73,2%
Visuelle Wahrnehmung auffällig (2 auffällige Tests)	873	19,0%	528	22,6%	345	15,3%
Tests nicht durchgeführt/ nicht durchführbar/ nicht zu beurteilen	559	12,2%	298	12,7%	261	11,6%
Befund						
Visuelle Wahrnehmungsstörung	564	12,3%	349	14,9%	215	9,5%
darunter auffällig im Test	508	11,0%	311	13,3%	197	8,7%
Auffällig im Test und ohne Befund	365	7,9%	217	9,3%	148	6,6%

Ärztliche Untersuchungen von kleinen Kindern im Land Brandenburg 2012/2013
Kinder 30 bis 42 Monate alt

Tabelle 11

Entwicklungsdiagnostik bei Kindern im Alter 37/39 bis 42 Monate

Sprachentwicklung - Tests und Befund

Expressive Sprache	
1. spricht spontan Fünfwort-Sätze	
2. benennt die Bildvorlagen im Plural: Bälle, Blumen, Bäume (2 richtig)	
Rezeptive Sprache	
1. antwortet mit entsprechendem Tätigkeitswort auf die Fragen: Was machst Du, wenn Du müde/ hungrig/ schmutzig bist?	
2. antwortet richtig auf die Frage: Bist Du ein Junge oder ein Mädchen?	

Alter der Kinder: 37 bis 42 Monate	Alle Kinder N = 6.894		Jungen N = 3.569		Mädchen N = 3.325	
	Anzahl	in %	Anzahl	in %	Anzahl	in %
Sprachentwicklung unauffällig	5.111	74,1%	2.555	71,6%	2.556	76,9%
Sprachentwicklung auffällig	1.075	15,6%	644	18,0%	431	13,0%
- beide Tests expressive Sprache	518	7,5%	308	8,6%	210	6,3%
- beide Tests rezeptive Sprache	58	0,8%	34	1,0%	24	0,7%
- alle Tests auffällig	328	4,8%	208	5,8%	120	3,6%
- je ein Test rezeptive und expressive Sprache auffällig	171	2,5%	94	2,6%	77	2,3%
Tests nicht durchgeführt/ nicht durchführbar/ nicht zu beurteilen	650	9,4%	341	9,6%	309	9,3%
Befund Sprachstörung	1.170	17,0%	712	19,9%	458	13,8%
darunter auffällig im Test	754	10,9%	456	12,8%	298	9,0%
Auffällig im Test und ohne Befund	321	4,7%	188	5,3%	133	4,0%

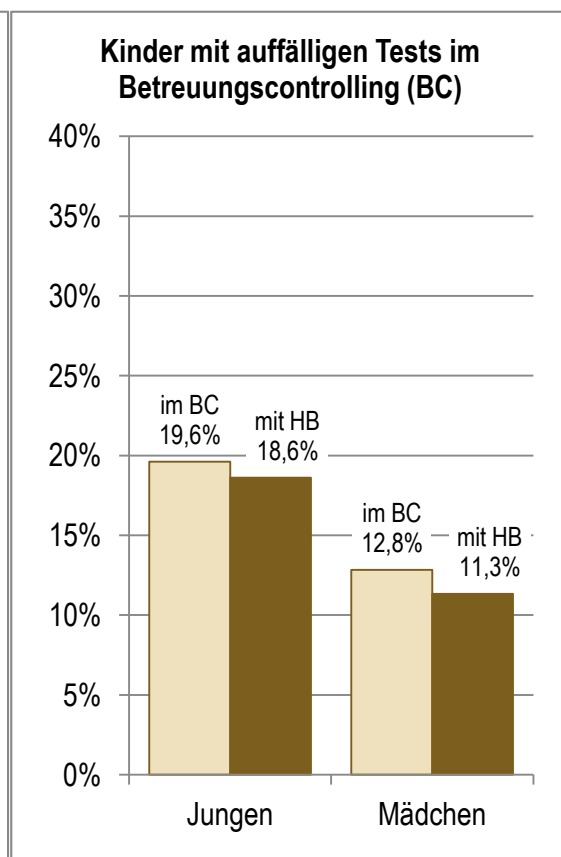
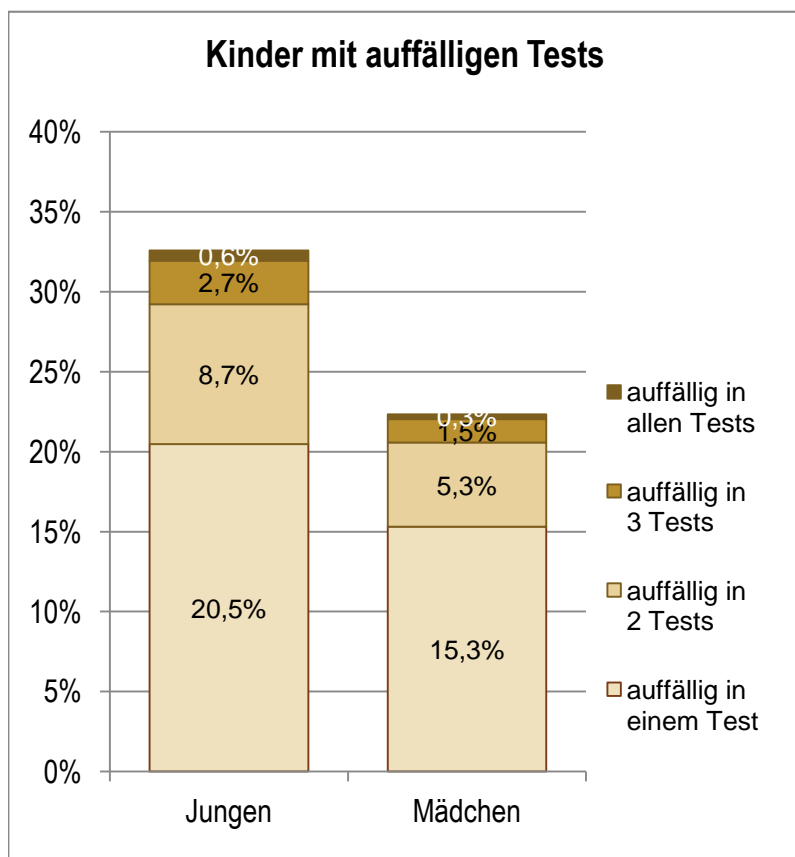
Ärztliche Untersuchungen von kleinen Kindern im Land Brandenburg 2012/2013
Kinder 30 bis 42 Monate alt

Tabelle 11

Entwicklungsdiagnostik bei Kindern im Alter 37/39 bis 42 Monate

Entwicklungsauffälligkeiten insgesamt

Alter der Kinder: 37 bis 42 Monate	Alle Kinder N = 6.894		Jungen N = 3.569		Mädchen N = 3.325	
	Anzahl	in %	Anzahl	in %	Anzahl	in %
Kinder mit mindestens einem auffälligem Test	1.906	27,6%	1.163	32,6%	743	22,3%
davon						
- auffällig in einem Test	1.240	18,0%	731	20,5%	509	15,3%
- auffällig in zwei Tests	487	7,1%	312	8,7%	175	5,3%
- auffällig in drei Tests	146	2,1%	97	2,7%	49	1,5%
- auffällig in allen Tests	33	0,5%	23	0,6%	10	0,3%
Kinder mit mindestens einem auffälligem Test						
davon						
im Betreuungscontrolling	1.127	16,3%	700	19,6%	427	12,8%
mit Handlungsbedarf	1.041	15,1%	664	18,6%	377	11,3%



Ärztliche Untersuchungen von kleinen Kindern im Land Brandenburg 2012/2013

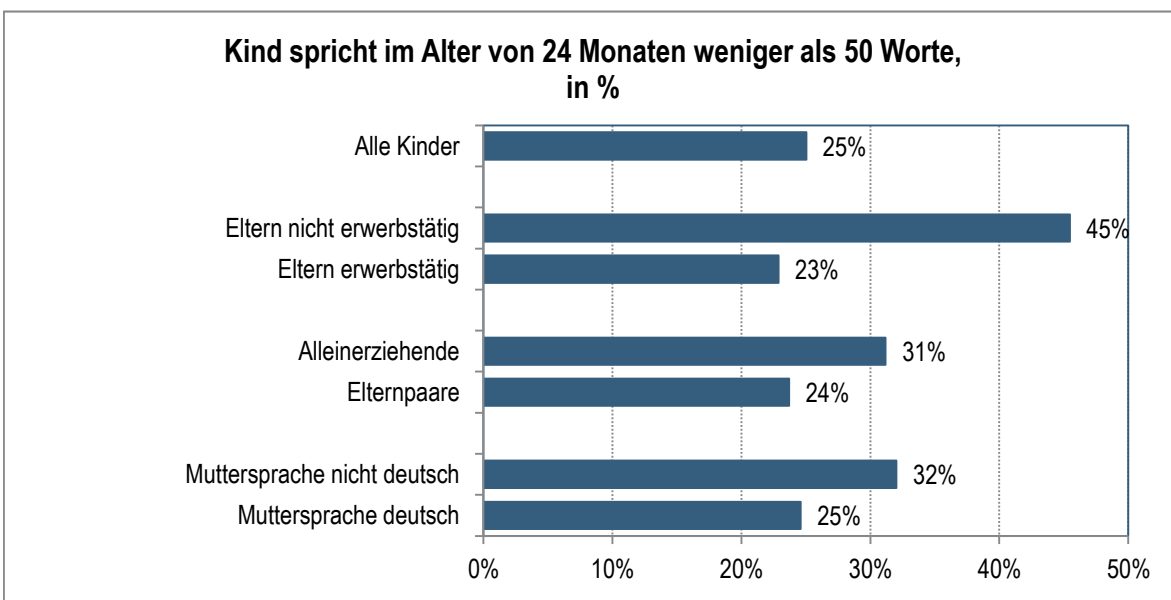
Tabelle 12

Sprachentwicklung und Sprachförderung

a) Wortschatz im Alter von 2 Jahren						
	alle Kinder		Erwerbstätigkeit der Eltern			
			Mindestens ein Eltern- teil ist erwerbstätig		Eltern sind nicht erwerbstätig	
Untersuchte Kinder / mit Angaben	N = 10.925		N = 9.614		N = 970	
	Anzahl	in %	Anzahl	in %	Anzahl	in %
weniger als 50 Worte	2.735	25,0%	2.200	22,9%	441	45,5%
mindestens 50 Worte	8.190	75,0%	7.414	77,1%	529	54,5%

	Eltern			
	Elternpaar		Alleinerziehend	
Untersuchte Kinder / mit Angaben	N = 8.983		N = 1.818	
	Anzahl	in %	Anzahl	in %
weniger als 50 Worte	2.129	23,7%	567	31,2%
mindestens 50 Worte	6.854	76,3%	1.251	68,8%

	Muttersprache des Kindes			
	deutsch		nicht deutsch/bilingual	
Untersuchte Kinder / mit Angaben	N = 10.309		N = 590	
	Anzahl	in %	Anzahl	in %
weniger als 50 Worte	2.536	24,6%	189	32,0%
mindestens 50 Worte	7.773	75,4%	401	68,0%



Ärztliche Untersuchungen von kleinen Kindern im Land Brandenburg 2012/2013

Tabelle 12

Sprachentwicklung und Sprachförderung

b) Testergebnisse Sprachentwicklung (excl. Kinder mit Intelligenzminderung)						
	alle Kinder		mit Befund Sprachstörung			
			Befund = Ja		Befund = Nein	
Altersgruppe 30-36 Monate						
Untersuchte Kinder / mit Angaben	N = 6.019		N = 6.019			
	Anzahl	in %	Anzahl	in %	Anzahl	in %
Auffällig im Test	610	10,1%	423	7,0%	187	3,1%
Nicht auffällig im Test	4.746	78,9%	174	2,9%	4.572	76,0%
kein Testergebnis	663	11,0%	103	1,7%	560	9,3%
Altersgruppe 37-42 Monate						
Untersuchte Kinder / mit Angaben	N = 6.875		N = 6.875			
	Anzahl	in %	Anzahl	in %	Anzahl	in %
Auffällig im Test	1.062	15,4%	743	12,3%	319	5,3%
Nicht auffällig im Test	5.110	74,3%	268	4,5%	4.842	80,4%
kein Testergebnis	703	10,2%	144	2,4%	559	9,3%
Insgesamt: Altersgruppe 30-42 Monate						
Untersuchte Kinder / mit Angaben	N = 12.894		N = 12.894			
	Anzahl	in %	Anzahl	in %	Anzahl	in %
Auffällig im Test	1.672	13,0%	1.166	9,0%	506	3,9%
Nicht auffällig im Test	9.856	76,4%	442	3,4%	9.414	73,0%
kein Testergebnis	1.366	10,6%	247	1,9%	1.119	8,7%

c) Nicht geförderte Kinder mit umschriebener Entwicklungsstörung der Sprache und auffällig im Sprachtest

Kinder mit auffälligem Sprachtest und Befund Sprachstörung	Anzahl der Kinder	davon in den letzten 12 Monaten in Sprachheilbehandlung/ Frühförderung		davon in den letzten 12 Monaten <u>keine</u> Sprachheilbehandlung oder Frühförderung	
	Anzahl	Anzahl	in % der Altersgruppe	Anzahl	in % der Altersgruppe
Altersgruppe 30-36 Monate	423	33	0,5%	214	3,6%
Altersgruppe 37-42 Monate	743	70	1,0%	312	4,5%
Insgesamt	1.166	103	0,8%	526	4,1%

Ärztliche Untersuchungen von kleinen Kindern im Land Brandenburg 2012/2013

Tabelle 12

Sprachentwicklung und Sprachförderung

d) Nicht geförderte Kinder mit auffälligem Sprachtest und geringen Wortschatz (< 50 Worte) im Alter von 24 Monaten					
Kinder mit auffälligem Sprachtest und geringem Wortschatz im Alter von 24 Monaten	Anzahl der Kinder	davon derzeit in Sprachheilbehandlung/ Frühförderung		davon derzeit <u>keine</u> Sprachheilbehandlung oder Frühförderung	
	Anzahl	Anzahl	in % der Altersgruppe	Anzahl	in % der Altersgruppe
Altersgruppe 30-36 Monate	347	42	0,7%	305	5,1%
Altersgruppe 37-42 Monate	499	75	1,1%	424	6,2%
Insgesamt	846	117	0,9%	729	5,7%

e) Kinder mit Sprachstörungen und anderen Entwicklungsauffälligkeiten (Befund Umschriebene Entwicklungsstörung der Sprache und/oder auffällig im Sprachtest, ohne Kinder mit Intelligenzminderung)						
Kinder mit Sprachstörung und/oder auffällig im Sprachtest	Altersgruppe 30-36 Monate (N = 6.362)		Altersgruppe 37-42 Monate (N = 7.126)		Insgesamt Alter: 30-42 Monate (N = 13.488)	
	Anzahl	in % der Altersgruppe	Anzahl	in % der Altersgruppe	Anzahl	in % der Altersgruppe
Kinder mit Sprachstörung und/oder auffällig im Sprachtest	887	14,7%	1.474	21,4%	2.361	18,3%
darunter: Befund Visuelle Wahrnehmungsstörung und/oder auffällig im Test zu visueller Wahrnehmung	265	4,4%	597	8,7%	862	6,7%
Befund Störung der Feinmotorik und/oder auffällig im Test zu Feinmotorik	162	2,7%	298	4,3%	460	3,6%
Befund Bewegungsstörung und/oder auffällig im Test zu Grobmotorik	135	2,2%	208	3,0%	343	2,7%

Ärztliche Untersuchungen von kleinen Kindern im Land Brandenburg 2012/2013
Kinder 30 bis 42 Monate alt

Tabelle 13

Förderbedarf und Betreuungscontrolling

Betreuungscontrolling ist ein Instrument der Beobachtung und Förderung der Entwicklung von Kindern im Land Brandenburg.
Werden bei den Untersuchungen durch den Kinder- und Jugendgesundheitsdienst gesundheitliche Auffälligkeiten festgestellt, die die Entwicklung des Kindes wesentlich beeinträchtigen, soll der Kinder- und Jugendgesundheitsdienst ein sogenanntes Betreuungscontrolling durchführen. Er soll dafür Sorge tragen, dass diese Kinder tatsächlich die notwendigen therapeutischen bzw. Fördermaßnahmen erhalten. Dokumentiert werden soll dies durch Festlegung von Fördermassnahmen und durch eine Wiedervorlage, die der Überprüfung der Wirksamkeit der Förderung gewährleisten soll.
Besonderes Augenmerk gilt Kita-Kindern und Einschülern.

Angaben zur Förderung/Förderbedarf	alle Kinder		Jungen		Mädchen	
	Anzahl	in %	Anzahl	in %	Anzahl	in %
Kindern im Alter von 30-42 Monaten:						
Kinder sind optimal versorgt	399	3,1%	244	3,7%	155	2,5%
a) nicht ausreichend medizinisch-therapeutisch versorgt	30	0,2%	19	0,3%	11	0,2%
b) nicht ausreichend gefördert	60	0,5%	42	0,6%	18	0,3%
c) nicht medizinisch versorgt	1.194	9,2%	694	10,4%	500	8,0%
d) nicht gefördert	1.021	7,9%	659	9,9%	362	5,8%
Förderbedarf insgesamt (a,b,d)	1.036	8,0%	672	10,1%	364	5,8%
Wiedervorlage	3.265	25,3%	1.933	29,1%	1.332	21,2%
Wiedervorlage bei Kindern mit Förderbedarf (n=825)	698	67,4%	458	68,2%	240	65,9%

Erläuterung	
optimal versorgt:	kein Förderbedarf Derzeit Logopädie und/oder Physiotherapie und/oder Ergotherapie und/oder heilpädagogische Frühförderung und/oder psychologische Behandlung und kein Handlungsbedarf
a) nicht ausreichend medizinisch-therapeutisch versorgt:	Förderbedarf Derzeit Logopädie und/oder Physiotherapie und/oder Ergotherapie und/oder heilpädagogische Frühförderung und/oder psychologische Behandlung und Handlungsbedarf: Logopädie und/oder Ergotherapie und/oder Physiotherapie
b) nicht ausreichend gefördert	Förderbedarf Derzeit Logopädie und/oder Physiotherapie und/oder Ergotherapie und/oder psychologische Behandlung und keine heilpädagogische Frühförderung und Handlungsbedarf: Frühförderung
c) nicht ausreichend medizinisch versorgt	kein Förderbedarf Derzeit nicht in ärztlicher Behandlung und Handlungsbedarf: psychologisch/psychiatrische Klärung und/oder pädagogische Klärung und/oder ärztliche Behandlung
d) nicht gefördert	Förderbedarf Derzeit keine Logopädie, Physiotherapie, Ergotherapie, heilpädagogische Frühförderung und Handlungsbedarf: Logopädie und/oder Physiotherapie und/oder Ergotherapie und Frühförderung
Kinder mit Förderbedarf insgesamt (a, b oder d)	

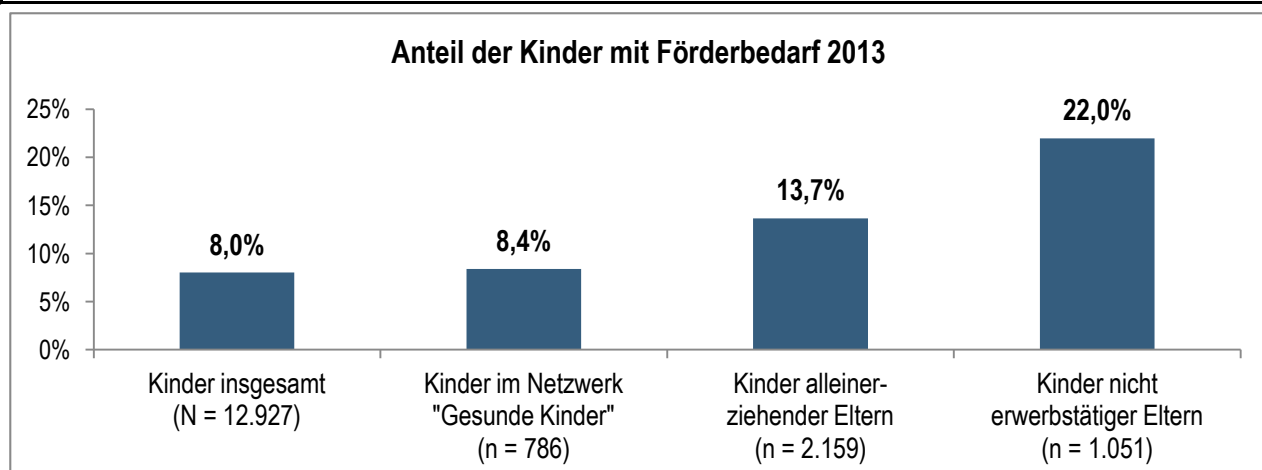
Ärztliche Untersuchungen von kleinen Kindern im Land Brandenburg 2012/2013
Kinder 30 bis 42 Monate alt

Tabelle 13a

Förderbedarf und Betreuungscontrolling - Ausgewählte Gruppen

Angaben zur Förderung/Förderbedarf	Alle Kinder	im Netzwerk "Gesunde Kinder" betreute Kinder	Kinder alleinerziehender Eltern	Kinder nicht erwerbstätiger Eltern
	N = 12.927	N = 786	N = 2.159	N = 1.051
Kindern im Alter von 30-42 Monaten:				
Kinder sind optimal versorgt	3,1%	3,8%	3,8%	3,4%
a) nicht ausreichend medizinisch-therapeutisch versorgt	0,2%	0,3%	0,5%	0,7%
b) nicht ausreichend gefördert	0,5%	0,9%	1,0%	1,7%
c) nicht medizinisch versorgt	9,2%	8,5%	10,1%	11,9%
d) nicht gefördert	7,9%	8,4%	13,3%	21,6%
Förderbedarf insgesamt (a,b,d)	8,0%	8,4%	13,7%	22,0%
Wiedervorlage alle Kinder (N=12.927)	25,3%	29,1%	32,7%	49,7%
Wiedervorlage bei Kindern mit Förderbedarf (n= 1.081)	67,4%	80,4%	85,6%	89,1%

Erläuterung	
optimal versorgt:	kein Förderbedarf Derzeit Logopädie und/oder Physiotherapie und/oder Ergotherapie und/oder heilpädagogische Frühförderung (Frühförder- und Beratungsstellen) und/oder psychologische Behandlung und kein Handlungsbedarf
a) nicht ausreichend medizinisch-therapeutisch versorgt:	Förderbedarf Derzeit Logopädie und/oder Physiotherapie und/oder Ergotherapie und/oder heilpädagogische Frühförderung (Frühförder- und Beratungsstellen) und/oder psychologische Behandlung und Handlungsbedarf: Logopädie und/oder Ergotherapie und/oder Physiotherapie
b) nicht ausreichend gefördert	Förderbedarf Derzeit Logopädie und/oder Physiotherapie und/oder Ergotherapie und/oder psychologische Behandlung und keine heilpädagogische Frühförderung (Frühförder- und Beratungsstellen) und Handlungsbedarf: Frühförderung
c) nicht ausreichend medizinisch versorgt	kein Förderbedarf Derzeit nicht in ärztlicher Behandlung und Handlungsbedarf: psychologisch/psychiatrische Klärung und/oder pädagogische Klärung und/oder ärztliche Behandlung
d) nicht gefördert	Förderbedarf Derzeit keine Logopädie, Physiotherapie, Ergotherapie, heilpädagogische Frühförderung (Frühförder- und Beratungsstellen) und Handlungsbedarf: Logopädie und/oder Physiotherapie und/oder Ergotherapie und Frühförderung
Kinder mit Förderbedarf insgesamt (a, b oder d)	



Ärztliche Untersuchungen von kleinen Kindern im Land Brandenburg 2012/2013
Kinder 30 bis 42 Monate alt

Tabelle 14

Betreuungscontrolling und Handlungsbedarf, Kinder in Behandlung

Betreuungscontrolling, Handlungsbedarf Fördermaßnahmen						
	alle Kinder		Jungen		Mädchen	
Untersuchte Kinder	12.927		6.644		6.283	
	Anzahl	in % von untersuchten Kindern	Anzahl	in % von untersuchten Kindern	Anzahl	in % von untersuchten Kindern
Betreuungscontrolling (BC)	n = 3.191	24,7%	n = 1.891	28,5%	n = 1.300	20,7%
darunter	Anzahl	in % von Kindern im BC	Anzahl	in % von Kindern im BC	Anzahl	in % von Kindern im BC
Sprachentwicklung	2.354	73,8%	1.400	74,0%	954	73,4%
kognitive Leistungen	1.064	33,3%	651	34,4%	413	31,8%
Motorik	876	27,5%	572	30,2%	304	23,4%
emotionale/soziale Entwicklung	795	24,9%	451	23,8%	344	26,5%
Medizinischer Befund	412	12,9%	247	13,1%	165	12,7%
Allgemeine Entwicklungsstörung	397	12,4%	254	13,4%	143	11,0%
	Anzahl	in % von untersuchten Kindern	Anzahl	in % von untersuchten Kindern	Anzahl	in % von untersuchten Kindern
Handlungsbedarf (HB) (Mehrfachnennungen sind möglich)	n = 4.807	37,2%	n = 2.624	39,5%	n = 2.183	34,7%
darunter	Anzahl	in % von Kindern mit HB	Anzahl	in % von Kindern mit HB	Anzahl	in % von Kindern mit HB
Ärztliche Behandlung	1.322	27,5%	767	29,2%	555	25,4%
Kinder mit Impflücke(n)*	2.598	54,0%	1.313	50,0%	1.285	58,9%
Frühförderung	659	13,7%	439	16,7%	220	10,1%
psychologische/ psychiatrische Klärung	115	2,4%	66	2,5%	49	2,2%
Medizinisch-therapeutische Maßnahmen	454	9,4%	285	10,9%	169	7,7%
sonstiger Handlungsbedarf	864	18,0%	499	19,0%	365	16,7%
	Anzahl	in % von untersuchten Kindern	Anzahl	in % von untersuchten Kindern	Anzahl	in % von untersuchten Kindern
Handlungsbedarf an medizinisch- therapeutischen Maßnahmen	454	3,5%	285	4,3%	169	2,7%
darunter:	Anzahl	in % von Kindern mit m.th.Maßn.	Anzahl	in % von Kindern mit m.th.Maßn.	Anzahl	in % von Kindern mit m.th.Maßn.
Logopädie	369	81,3%	227	79,6%	142	84,0%
Ergotherapie	82	18,1%	56	19,6%	26	15,4%
Physiotherapie	28	6,2%	18	6,3%	10	5,9%

* lt. Definition Impflücke 2 in Tabelle 15

noch Tabelle 14

	Förderung oder Behandlung in den letzten 12 Monaten					
	insgesamt		Jungen		Mädchen	
Untersuchte Kinder	12.927		6.644		6.283	
	Anzahl	in % von	Anzahl	in % von	Anzahl	in % von
In Behandlung	1.414	10,9%	826	12,4%	588	9,4%
In Förderung	233	1,8%	137	2,1%	96	1,5%
Behandlung: Medizinisch-therapeutische Massnahmen	417	3,2%	268	4,0%	149	2,4%
sonstige Behandlung	51	0,4%	28	0,4%	23	0,4%
In Behandlung	1.414	10,9%	826	12,4%	588	9,4%
darunter:	Anzahl	in % von	Anzahl	in % von	Anzahl	in % von
Ärztliche Behandlung	1.389	98,2%	808	97,8%	581	98,8%
Psychologische Behandlung	36	2,5%	25	3,0%	11	1,9%
	Anzahl	in % von	Anzahl	in % von	Anzahl	in % von
In Förderung	233	1,8%	137	2,1%	96	1,5%
darunter:	Anzahl	in % von	Anzahl	in % von	Anzahl	in % von
Diagnostik, Behandlung oder Förderung in SPZ	77	0,6%	40	0,6%	37	0,6%
Frühförderung durch Frühförder- und Beratungsstellen	108	0,8%	69	1,0%	39	0,6%
teilstationäre Förderung in Integrationskitas	78	0,6%	47	0,7%	31	0,5%
	Anzahl	in % von untersuchten Kindern	Anzahl	in % von untersuchten Kindern	Anzahl	in % von untersuchten Kindern
Behandlung: Medizinisch-therapeutische Massnahmen	417	3,2%	268	4,0%	149	2,4%
darunter:	Anzahl	in % von Kindern mit m.th.Maßn.	Anzahl	in % von Kindern mit m.th.Maßn.	Anzahl	in % von Kindern mit m.th.Maßn.
Logopädie	247	59,2%	159	59,3%	88	59,1%
Ergotherapie	93	22,3%	61	22,8%	32	21,5%
Physiotherapie	151	36,2%	85	31,7%	66	44,3%
Mehrfachtherapie (Logopädie/ Ergotherapie/Physiotherapie)	60	14,4%	30	11,2%	30	20,1%

Ärztliche Untersuchungen von kleinen Kindern im Land Brandenburg 2012/2013
Kinder 30 bis 42 Monate alt

Tabelle 15
Impfen - Impfquoten

Alter 30-42 Monate	2011		2012		2013	
	Anzahl	in %	Anzahl	in %	Anzahl	in %
Dokumentierte Untersuchungen	14.290		13.379		12.927	
Kinder mit Impfausweis	12.592		11.871		11.258	
Anteil der Kinder mit Impfausweis		88,1%		88,7%		87,1%
Impfung - Immunisierungsgrad						
Hib						
Grundimmunisierung abgeschlossen	11.838	94,0%	11.249	94,8%	10.649	94,6%
Grundimmunisierung begonnen	678	5,4%	560	4,7%	521	4,6%
keine Impfung	76	0,6%	62	0,5%	88	0,8%
Diphtherie						
Grundimmunisierung abgeschlossen	11.835	94,0%	11.240	94,7%	10.671	94,8%
Grundimmunisierung begonnen	736	5,8%	609	5,1%	567	5,0%
keine Impfung	21	0,2%	22	0,2%	20	0,2%
Tetanus						
Grundimmunisierung abgeschlossen	11.842	94,0%	11.246	94,7%	10.679	94,9%
Grundimmunisierung begonnen	744	5,9%	623	5,2%	576	5,1%
keine Impfung	6	0,0%	2	0,0%	3	0,0%
Pertussis						
Grundimmunisierung abgeschlossen	11.801	93,7%	11.227	94,6%	10.651	94,6%
Grundimmunisierung begonnen	752	6,0%	606	5,1%	570	5,1%
keine Impfung	39	0,3%	38	0,3%	37	0,3%
Polio						
Grundimmunisierung abgeschlossen	11.811	93,8%	11.220	94,5%	10.626	94,4%
Grundimmunisierung begonnen	741	5,9%	614	5,2%	585	5,2%
keine Impfung	40	0,3%	37	0,3%	47	0,4%
Hep B						
Grundimmunisierung abgeschlossen	11.480	91,2%	10.928	92,1%	10.361	92,0%
Grundimmunisierung begonnen	712	5,7%	599	5,0%	576	5,1%
ungeimpft	400	3,2%	344	2,9%	321	2,9%
Pneumokokken						
Grundimmunisierung abgeschlossen	10.949	87,0%	10.606	89,3%	10.147	90,1%
Grundimmunisierung begonnen	1.007	8,0%	792	6,7%	708	6,3%
ungeimpft	636	5,1%	473	4,0%	403	3,6%

Ärztliche Untersuchungen von kleinen Kindern im Land Brandenburg 2012/2013
Kinder 30 bis 42 Monate alt

Tabelle 15
Impfen - Impfquoten

Alter 30-42 Monate	2011		2012		2013	
	Anzahl	in %	Anzahl	in %	Anzahl	in %
Dokumentierte Untersuchungen	14.290		13.379		12.927	
Kinder mit Impfausweis	12.592		11.871		11.258	
Anteil der Kinder mit Impfausweis		88,1%		88,7%		87,1%
Impfung - Immunisierungsgrad						
Masern						
2-mal	10.859	86,2%	10.357	87,2%	9.947	88,4%
1-mal	12.270	97,4%	11.560	97,4%	11.008	97,8%
ungeimpft	322	2,6%	311	2,6%	250	2,2%
Mumps						
2-mal	10.846	86,1%	10.340	87,1%	9.928	88,2%
1-mal	12.250	97,3%	11.536	97,2%	10.981	97,5%
ungeimpft	342	2,7%	335	2,8%	277	2,5%
Röteln						
2-mal	10.846	86,1%	10.345	87,1%	9.927	88,2%
1-mal	12.249	97,3%	11.539	97,2%	10.980	97,5%
ungeimpft	343	2,7%	332	2,8%	278	2,5%
Varizellen						
2-mal	10.122	80,4%	9.922	83,6%	9.542	84,8%
1-mal	11.518	91,5%	11.034	92,9%	10.511	93,4%
ungeimpft	1.074	8,5%	837	7,1%	747	6,6%
Meningokokken C						
geimpft	11.104	88,2%	10.712	90,2%	10.204	90,6%
ungeimpft	1.488	11,8%	1.159	9,8%	1.054	9,4%
Kinder mit Impflücken 1*	2.240	17,8%	1.947	16,4%	1.738	15,4%
Kinder mit Impflücken 2*	3.706	29,4%	2.955	24,9%	2.598	23,1%
Rotaviren						
Grundimmunisierung abgeschlossen					5.438	48,3%
Grundimmunisierung begonnen					91	0,8%
ungeimpft					5.729	50,9%

* Eine Impflücke weist daraufhin, dass ein Kind bei mind. einer der folgenden Impfungen nicht den von der Ständigen Impfkommission (Stiko) empfohlenen Impfstand aufweist:

Impflücken 1: keine vollständige Grundimmunisierung für Diphtherie, Pertussis, Tetanus, Poliomyelitis, Hib oder Hepatitis B, fehlende 2. MMR

Impflücken 2: wie Impflücken 1 und/oder fehlende Grundimmunisierung Pneumokokken, fehlende 2. Varizellenimpfung, keine Meningokokken C Impfung

Ärztliche Untersuchungen von kleinen Kindern im Land Brandenburg 2012/2013
Kinder 30 bis 42 Monate alt

Tabelle 16

Impfen - Impfquoten nach Landkreisen und Kreisfreien Städten

2009/2010	Brandenburg a.d. Havel	Cottbus	Frankfurt (Oder)	Potsdam	Barnim	Dahme-Spree-wald	Elbe-Elster	Havel-land	Märkisch-Oderland	Ober-havel	Oberspr.-wald-Lausitz	Oder-Spree	Ost-prignitz-Ruppin	Potsdam-Mittelmark	Prignitz	Spree-Neiße	Teltow-Fläming	Ucker-mark	BU*	WMR*
Dokumentierte Untersuchungen	430	421	306	1.252	812	659	516	1.113	871	838	517	885	708	1.554	435	286	578	746	5.156	7.747
Kinder mit Impfausweis	293	376	281	960	726	579	418	1.027	796	763	462	780	648	1.378	386	254	483	648	4.428	6.808
Anteil der Kinder mit Impfausweis	68,1%	89,3%	91,8%	76,7%	89,4%	87,9%	81,0%	92,3%	91,4%	91,1%	89,4%	88,1%	91,5%	88,7%	88,7%	88,8%	83,6%	86,9%	85,9%	87,9%
Impfung - Immunisierungsgrad																				
Haemophilus influenzae Typ b																				
Grundimmunisierung abgeschlossen	98,6%	96,3%	89,3%	92,0%	94,6%	97,8%	95,0%	94,8%	92,3%	96,3%	95,2%	94,2%	95,1%	95,4%	96,6%	92,1%	95,0%	92,4%	94,9%	94,5%
Grundimmunisierung begonnen	1,4%	3,7%	9,6%	6,1%	5,2%	2,1%	3,8%	4,1%	6,7%	2,8%	4,5%	5,3%	3,1%	3,8%	3,1%	7,5%	4,6%	7,4%	4,0%	5,0%
keine Impfung	0,0%	0,0%	1,1%	1,9%	0,1%	0,2%	1,2%	1,1%	1,0%	0,9%	0,2%	0,5%	1,9%	0,9%	0,3%	0,4%	0,4%	0,2%	1,1%	0,6%
Diphtherie																				
Grundimmunisierung abgeschlossen	97,6%	96,5%	89,3%	92,9%	94,8%	97,9%	95,2%	96,3%	92,8%	96,7%	94,8%	94,1%	96,6%	94,9%	97,4%	92,1%	94,6%	90,6%	95,2%	94,6%
Grundimmunisierung begonnen	2,4%	3,5%	10,7%	7,0%	5,2%	2,1%	4,3%	3,7%	7,0%	3,0%	5,2%	5,6%	3,1%	4,5%	2,6%	7,9%	5,2%	9,3%	4,5%	5,3%
keine Impfung	0,0%	0,0%	0,0%	0,1%	0,0%	0,0%	0,5%	0,0%	0,1%	0,3%	0,0%	0,3%	0,3%	0,6%	0,0%	0,0%	0,2%	0,2%	0,2%	0,1%
Tetanus																				
Grundimmunisierung abgeschlossen	97,6%	96,5%	89,3%	93,0%	94,8%	97,9%	94,7%	96,4%	93,0%	96,9%	94,8%	94,1%	96,6%	95,2%	97,7%	92,1%	94,6%	90,7%	95,4%	94,6%
Grundimmunisierung begonnen	2,4%	3,5%	10,7%	7,0%	5,2%	2,1%	4,8%	3,6%	7,0%	3,1%	5,2%	5,9%	3,4%	4,8%	2,3%	7,9%	5,2%	9,3%	4,6%	5,4%
keine Impfung	0,0%	0,0%	0,0%	0,0%	0,0%	0,0%	0,5%	0,0%	0,0%	0,0%	0,0%	0,0%	0,0%	0,0%	0,0%	0,0%	0,2%	0,0%	0,0%	0,0%
Pertussis																				
Grundimmunisierung abgeschlossen	97,6%	96,0%	89,3%	92,6%	94,5%	97,8%	95,2%	96,0%	92,5%	96,7%	94,8%	94,1%	96,1%	94,8%	97,4%	92,1%	94,6%	90,4%	95,1%	94,4%
Grundimmunisierung begonnen	2,4%	4,0%	10,7%	6,8%	5,2%	2,2%	4,3%	3,6%	7,3%	2,9%	5,2%	5,6%	3,5%	4,4%	2,6%	7,9%	5,0%	9,4%	4,4%	5,4%
keine Impfung	0,0%	0,0%	0,0%	0,6%	0,3%	0,0%	0,5%	0,4%	0,3%	0,4%	0,0%	0,3%	0,3%	0,8%	0,0%	0,0%	0,4%	0,2%	0,5%	0,2%
Poliomyelitis																				
Grundimmunisierung abgeschlossen	98,0%	96,5%	88,6%	92,9%	94,5%	97,8%	94,5%	95,6%	92,2%	96,3%	94,8%	94,0%	95,2%	94,6%	95,1%	91,7%	94,8%	90,6%	94,9%	94,1%
Grundimmunisierung begonnen	2,0%	3,5%	11,0%	6,5%	5,4%	2,2%	4,3%	4,0%	7,4%	3,3%	5,0%	5,5%	3,2%	4,9%	4,9%	7,9%	5,0%	9,4%	4,7%	5,5%
keine Impfung	0,0%	0,0%	0,4%	0,6%	0,1%	0,0%	1,2%	0,4%	0,4%	0,4%	0,2%	0,5%	1,5%	0,5%	0,0%	0,4%	0,2%	0,0%	0,5%	0,4%
Hepatitis B																				
Grundimmunisierung abgeschlossen	97,3%	94,9%	88,3%	88,5%	92,7%	95,7%	93,8%	91,6%	84,4%	92,8%	94,2%	92,8%	94,1%	92,2%	93,3%	90,2%	94,2%	92,3%	90,8%	92,9%
Grundimmunisierung begonnen	2,7%	4,5%	10,7%	6,1%	4,8%	2,4%	5,0%	4,5%	7,8%	5,4%	4,3%	5,8%	2,9%	4,3%	4,4%	5,9%	4,6%	7,1%	4,7%	5,4%
ungeimpft	0,0%	0,5%	1,1%	5,3%	2,5%	1,9%	1,2%	3,9%	7,8%	1,8%	1,5%	1,4%	2,9%	3,6%	2,3%	3,9%	1,2%	0,6%	4,5%	1,7%

Impfen - Impfquoten nach Landkreisen und Kreisfreien Städten

2009/2010	Brandenburg a.d. Havel	Cottbus	Frankfurt (Oder)	Potsdam	Barnim	Dahme-Spree-wald	Elbe-Elster	Havel-land	Märkisch-Oderland	Ober-havel	Oberspr.-wald-Lausitz	Oder-Spree	Ost-prignitz-Ruppin	Potsdam-Mittelmark	Prignitz	Spree-Neiße	Teltow-Fläming	Ucker-mark	BU*	WMR*
Dokumentierte Untersuchungen	430	421	306	1.252	812	659	516	1.113	871	838	517	885	708	1.554	435	286	578	746	5.156	7.747
Kinder mit Impfausweis	293	376	281	960	726	579	418	1.027	796	763	462	780	648	1.378	386	254	483	648	4.428	6.808
Pneumokokken																				
Grundimmunisierung abgeschlossen	95,2%	90,4%	85,4%	84,7%	92,0%	94,1%	95,9%	90,5%	87,1%	84,3%	94,8%	90,0%	92,4%	90,1%	93,5%	94,5%	88,8%	90,4%	89,3%	90,7%
Grundimmunisierung begonnen	4,4%	6,6%	8,9%	7,8%	4,5%	1,7%	1,2%	7,4%	8,9%	12,7%	2,6%	7,9%	4,0%	6,0%	2,3%	1,2%	8,1%	6,9%	6,5%	6,1%
ungeimpft	0,3%	2,9%	5,7%	7,5%	3,4%	4,1%	2,9%	2,1%	4,0%	3,0%	2,6%	2,1%	3,5%	4,0%	4,1%	4,3%	3,1%	2,6%	4,2%	3,1%
Masern																				
2-mal	91,8%	88,6%	80,8%	84,3%	90,6%	89,1%	90,4%	92,6%	85,2%	88,9%	85,5%	89,0%	89,5%	87,6%	92,5%	84,6%	87,2%	89,7%	88,1%	88,5%
1-mal	98,6%	97,3%	98,6%	96,4%	97,8%	98,6%	97,4%	98,8%	97,9%	98,4%	97,4%	97,7%	97,7%	97,6%	97,9%	95,3%	98,1%	97,8%	97,8%	97,8%
ungeimpft	1,4%	2,7%	1,4%	3,6%	2,2%	1,4%	2,6%	1,2%	2,1%	1,6%	2,6%	2,3%	2,3%	2,4%	2,1%	4,7%	1,9%	2,2%	2,2%	2,2%
Mumps																				
2-mal	91,8%	88,3%	80,8%	83,8%	90,5%	88,8%	90,2%	92,3%	84,9%	88,7%	85,5%	89,0%	89,2%	87,5%	92,5%	84,6%	87,2%	89,7%	87,8%	88,5%
1-mal	98,6%	97,3%	98,2%	95,5%	97,7%	97,9%	97,1%	98,2%	97,6%	98,3%	97,4%	97,7%	97,2%	97,6%	97,9%	95,3%	98,1%	97,8%	97,4%	97,7%
ungeimpft	1,4%	2,7%	1,8%	4,5%	2,3%	2,1%	2,9%	1,8%	2,4%	1,7%	2,6%	2,3%	2,8%	2,4%	2,1%	4,7%	1,9%	2,2%	2,6%	2,3%
Röteln																				
2-mal	91,8%	88,3%	80,8%	83,8%	90,5%	88,8%	90,2%	92,3%	84,9%	88,7%	85,5%	89,0%	89,2%	87,5%	92,2%	84,6%	87,2%	89,7%	87,8%	88,4%
1-mal	98,6%	97,3%	98,2%	95,5%	97,7%	97,9%	97,1%	98,2%	97,6%	98,3%	97,4%	97,7%	97,2%	97,6%	97,7%	95,3%	98,1%	97,8%	97,4%	97,6%
ungeimpft	1,4%	2,7%	1,8%	4,5%	2,3%	2,1%	2,9%	1,8%	2,4%	1,7%	2,6%	2,3%	2,8%	2,4%	2,3%	4,7%	1,9%	2,2%	2,6%	2,4%
Varizellen																				
2-mal	90,4%	80,3%	78,3%	79,9%	86,5%	85,8%	88,3%	90,3%	80,5%	85,5%	80,7%	87,8%	87,3%	83,5%	84,5%	79,5%	82,0%	88,9%	84,0%	85,3%
1-mal	7,8%	10,6%	10,7%	10,3%	6,5%	9,8%	6,5%	5,9%	10,3%	10,0%	11,7%	7,9%	5,9%	9,3%	6,2%	9,4%	9,9%	7,6%	8,5%	8,7%
ungeimpft	1,7%	9,0%	11,0%	9,8%	7,0%	4,3%	5,3%	3,8%	9,2%	4,6%	7,6%	4,2%	6,8%	7,3%	9,3%	11,0%	8,1%	3,5%	7,5%	6,0%
Meningokokken C																				
geimpft	97,3%	88,0%	91,5%	87,6%	89,4%	91,0%	94,5%	95,7%	82,0%	91,3%	94,6%	92,6%	91,5%	91,6%	89,9%	89,0%	87,8%	89,5%	89,5%	91,4%
ungeimpft	2,7%	12,0%	8,5%	12,4%	10,6%	9,0%	5,5%	4,3%	18,0%	8,7%	5,4%	7,4%	9,3%	8,4%	10,1%	11,0%	12,2%	10,5%	10,5%	8,6%
Rotaviren																				
Grundimmunisierung abgeschlossen	60,1%	34,8%	53,7%	42,3%	31,8%	51,5%	44,7%	46,1%	60,2%	54,4%	47,0%	56,2%	27,8%	56,0%	50,8%	54,3%	45,5%	50,9%	50,9%	46,7%
Grundimmunisierung begonnen	0,3%	1,1%	1,1%	1,4%	1,0%	0,9%	0,5%	0,9%	0,9%	0,9%	2,2%	0,4%	0,3%	0,4%	0,5%	0,0%	1,0%	0,9%	0,9%	0,8%
keine Impfung	39,6%	64,1%	45,2%	56,4%	67,2%	47,7%	54,8%	53,1%	38,9%	44,7%	50,9%	43,5%	71,9%	43,6%	48,7%	45,7%	53,4%	48,1%	48,2%	52,5%
Kinder mit Impflücken 1**	8,2%	14,6%	23,1%	20,1%	12,0%	13,1%	12,0%	12,2%	23,6%	15,1%	17,3%	14,2%	12,7%	16,0%	13,7%	19,3%	14,3%	14,8%	16,4%	14,8%
Kinder mit Impflücken 2**	12,6%	30,3%	29,2%	26,8%	19,0%	21,6%	15,8%	16,7%	33,0%	26,9%	23,4%	21,0%	17,6%	24,0%	24,4%	25,2%	27,1%	20,7%	24,4%	22,2%

* BU = Berliner Umland, WMR = weiterer Metropolitanraum

** Eine Impflücke weist daraufhin, dass ein Kind bei mind. einer der folgenden Impfungen nicht den von der Ständigen Impfkommission (Stiko) empfohlenen Impfstand aufweist:

Impflücken 1: keine vollständige Grundimmunisierung für Diphtherie, Pertussis, Tetanus, Poliomyelitis, Hib oder Hepatitis B und/oder fehlende zweite Impfung Masern, Mumps, Röteln

Impflücken 2: wie Impflücken 1 und/oder fehlende Grundimmunisierung Pneumokokken, fehlende 2. Varizellenimpfung, keine Meningokokken C Impfung

Ärztliche Untersuchungen von kleinen Kindern im Land Brandenburg 2012/2013
Kinder 30 bis 42 Monate alt

Tabelle 17
Impfquoten in Netzwerken "Gesunde Kinder" betreuter Kinder

Alter 30-42 Monate	Nicht betreut		Netzwerkkin- der insgesamt		weniger als 2 Jahre		mindestens 2 Jahre		mindestens 3 Jahre	
	Anzahl	in %	Anzahl	in %	Anzahl	in %	Anzahl	in %	Anzahl	in %
Dokumentierte Untersuchungen	10.324		786		280		244		262	
Kinder mit Impfausweis	9.360		729		262		221		246	
Anteil der Kinder mit Impfausweis		90,7%		92,7%		93,6%		90,6%		93,9%
Impfung - Immunisierungsgrad										
Hib										
Grundimmunisierung abgeschlossen	8.869	94,8%	684	93,8%	245	93,5%	204	92,3%	235	95,5%
Grundimmunisierung begonnen	423	4,5%	40	5,5%	16	6,1%	15	6,8%	9	3,7%
keine Impfung	68	0,7%	5	0,7%	1	0,4%	2	0,9%	2	0,8%
Diphtherie										
Grundimmunisierung abgeschlossen	8.877	94,8%	687	94,2%	246	93,9%	205	92,8%	236	95,9%
Grundimmunisierung begonnen	468	5,0%	40	5,5%	16	6,1%	14	6,3%	10	4,1%
keine Impfung	15	0,2%	2	0,3%	0	0,0%	2	0,9%	0	0,0%
Tetanus										
Grundimmunisierung abgeschlossen	8.885	94,9%	688	94,4%	246	93,9%	206	93,2%	236	95,9%
Grundimmunisierung begonnen	473	5,1%	41	5,6%	16	6,1%	15	6,8%	10	4,1%
keine Impfung	2	0,0%	0	0,0%	0	0,0%	0	0,0%	0	0,0%
Pertussis										
Grundimmunisierung abgeschlossen	8.858	94,6%	687	94,2%	246	93,9%	205	92,8%	236	95,9%
Grundimmunisierung begonnen	472	5,0%	39	5,3%	16	6,1%	14	6,3%	9	3,7%
keine Impfung	30	0,3%	3	0,4%	0	0,0%	2	0,9%	1	0,4%
Polio										
Grundimmunisierung abgeschlossen	8.842	94,5%	685	94,0%	245	93,5%	205	92,8%	235	95,5%
Grundimmunisierung begonnen	485	5,2%	41	5,6%	17	6,5%	14	6,3%	10	4,1%
keine Impfung	33	0,4%	3	0,4%	0	0,0%	2	0,9%	1	0,4%
Hep B										
Grundimmunisierung abgeschlossen	8.626	92,2%	672	92,2%	241	92,0%	199	90,0%	232	94,3%
Grundimmunisierung begonnen	469	5,0%	41	5,6%	18	6,9%	14	6,3%	9	3,7%
ungeimpft	265	2,8%	16	2,2%	3	1,1%	8	3,6%	5	2,0%

Impfquoten in Netzwerken "Gesunde Kinder" betreuter Kinder

Alter 30-42 Monate	Nicht betreut		Netzwerkkin der insgesamt		weniger als 2 Jahre		mindestens 2 Jahre		mindestens 3 Jahre	
	Anzahl	in %	Anzahl	in %	Anzahl	in %	Anzahl	in %	Anzahl	in %
Dokumentierte Untersuchungen	10.324		786		280		244		262	
Kinder mit Impfausweis	9.360		729		262		221		246	
Anteil der Kinder mit Impfausweis		90,7%		92,7%		93,6%		90,6%		93,9%
Impfung - Immunisierungsgrad										
Pneumokokken										
Grundimmunisierung abgeschlossen	8.472	90,5%	652	89,4%	237	90,5%	193	87,3%	222	90,2%
Grundimmunisierung begonnen	560	6,0%	56	7,7%	20	7,6%	20	9,0%	16	6,5%
ungeimpft	328	3,5%	21	2,9%	5	1,9%	8	3,6%	8	3,3%
Masern										
2-mal	8.282	88,5%	649	89,0%	233	88,9%	193	87,3%	223	90,7%
1-mal	9.158	97,8%	719	98,6%	259	98,9%	218	98,6%	242	98,4%
ungeimpft	202	2,2%	10	1,4%	3	1,1%	3	1,4%	4	1,6%
Mumps										
2-mal	8.268	88,3%	647	88,8%	232	88,5%	192	86,9%	223	90,7%
1-mal	9.139	97,6%	715	98,1%	258	98,5%	217	98,2%	240	97,6%
ungeimpft	221	2,4%	14	1,9%	4	1,5%	4	1,8%	6	2,4%
Röteln										
2-mal	8.267	88,3%	647	88,8%	232	88,5%	192	86,9%	223	90,7%
1-mal	9.138	97,6%	715	98,1%	258	98,5%	217	98,2%	240	97,6%
ungeimpft	222	2,4%	14	1,9%	4	1,5%	4	1,8%	6	2,4%
Varizellen										
2-mal	7.957	85,0%	622	85,3%	226	86,3%	179	81,0%	217	88,2%
1-mal	8.754	93,5%	693	95,1%	252	96,2%	208	94,1%	233	94,7%
ungeimpft	606	6,5%	36	4,9%	10	3,8%	13	5,9%	13	5,3%
Meningokokken C										
geimpft	8.488	90,7%	682	93,6%	241	92,0%	207	93,7%	234	95,1%
ungeimpft	872	9,3%	47	6,4%	21	8,0%	14	6,3%	12	4,9%
Rotaviren										
Grundimmunisierung	4.560	48,7%	359	49,2%	137	52,3%	104	47,1%	118	48,0%
Grundimmunisierung begonnen	74	0,8%	8	1,1%	4	1,5%	2	0,9%	2	0,8%
ungeimpft	4.726	50,5%	362	49,7%	121	46,2%	115	52,0%	126	51,2%
Kinder mit Impflücken 1*	1.438	15,4%	102	14,0%	37	14,1%	36	16,3%	29	11,8%
Kinder mit Impflücken 2*	2.143	22,9%	154	21,1%	56	21,4%	59	26,7%	39	15,9%

Impfstand aufweist:

Impflücken 1: keine vollständige Grundimmunisierung für Diphtherie, Pertussis, Tetanus, Poliomyelitis, Hib oder Hepatitis B und/oder fehlende zweite Impfung Masern, Mumps, Röteln

Impflücken 2: wie Impflücken 1 und/oder fehlende Grundimmunisierung Pneumokokken, fehlende 2. Varizellenimpfung, keine Meningokokken C Impfung

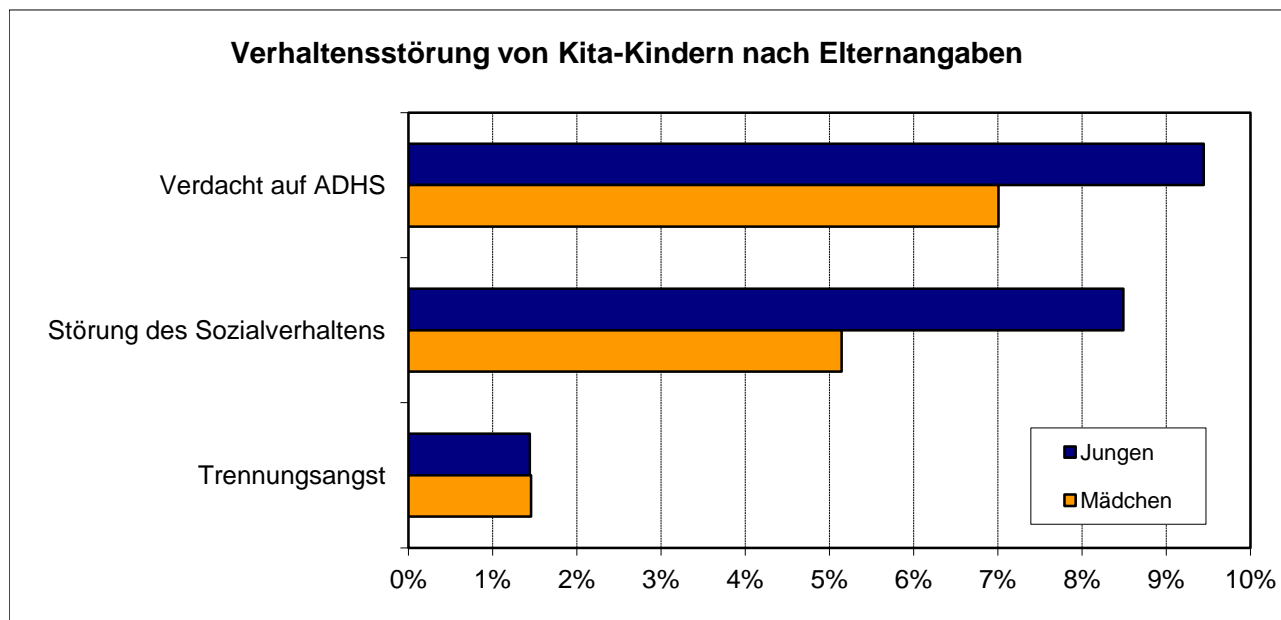
Ärztliche Untersuchungen von kleinen Kindern im Land Brandenburg 2012/2013
Kinder 30 bis 42 Monate alt

Tabelle 18
Verhaltensauffälligkeiten nach Elternangaben

Aufmerksamkeitsdefizite/Hyperaktivität	alle Kinder		Jungen		Mädchen	
	Anzahl	in %	Anzahl	in %	Anzahl	in %
Mein Kind ist						
leicht ablenkbar, unkonzentriert; zu Hause	1.271	11,0%	694	11,7%	577	10,2%
leicht ablenkbar, unkonzentriert; im Kindergarten	591	6,3%	367	7,7%	224	4,8%
unruhig, zappelig, kann nicht stillsitzen; zu Hause	2.573	22,3%	1.396	23,6%	1.177	20,9%
unruhig, zappelig, kann nicht stillsitzen; im Kindergarten	457	5,0%	279	5,9%	178	3,9%
Verdacht auf ADHS (4 Zustimmungen)	954	8,3%	559	9,4%	395	7,0%
Befund ADS/ADHS	87	0,8%	55	0,9%	32	0,5%

Trennungsangst (Kinder ab 3 Jahre)	alle Kinder		Jungen		Mädchen	
	Anzahl	in %	Anzahl	in %	Anzahl	in %
Mein Kind ist						
kann sich nur schwer von Mutter/Vater trennen	881	12,2%	477	12,8%	404	11,6%
hat deshalb größere Probleme im Kindergarten	114	1,7%	61	1,7%	53	1,6%
Trennungsangst (2 Zustimmungen)	103	1,4%	53	1,4%	50	1,5%

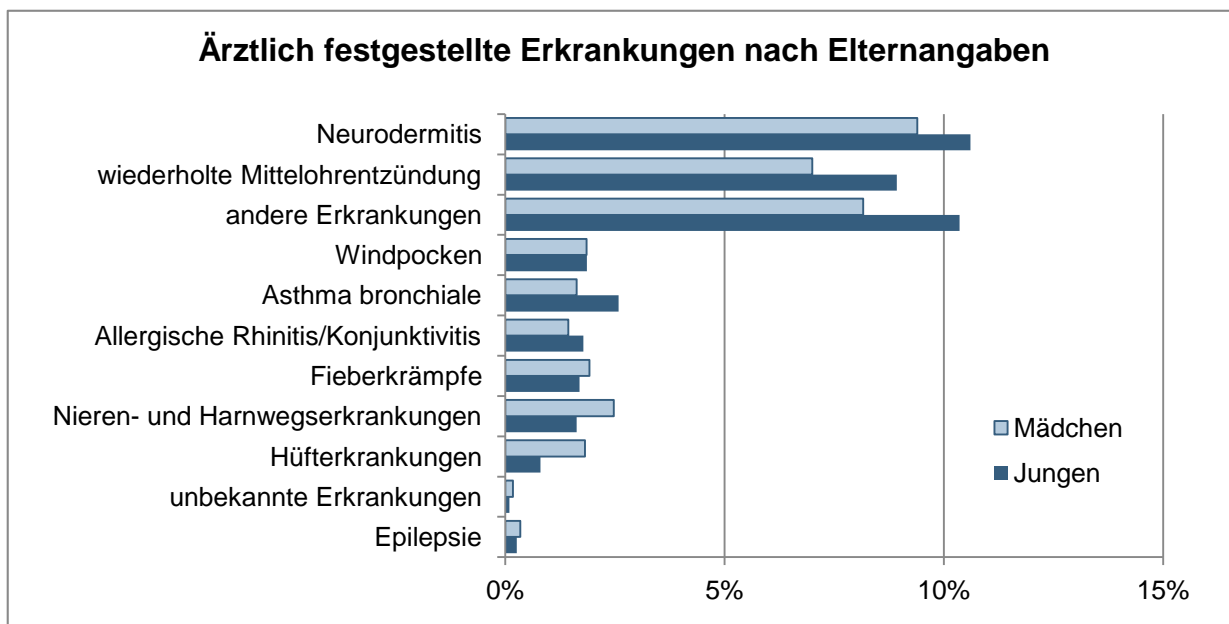
Störung des Sozialverhaltens	alle Kinder		Jungen		Mädchen	
	Anzahl	in %	Anzahl	in %	Anzahl	in %
Mein Kind ist						
häufig ungehorsam; zu Hause	1.499	13,1%	859	14,7%	640	11,4%
häufig ungehorsam; im Kindergarten	233	2,5%	143	3,0%	90	1,9%
zerstört mutwillig Gegenstände oder Spiele	538	4,6%	389	6,6%	149	2,6%
hat fast täglich Wutausbrüche	854	7,4%	489	8,3%	365	6,5%
Störung des Sozialverhaltens (3 Zustimmungen)	792	6,9%	502	8,5%	290	5,1%



Ärztliche Untersuchungen von kleinen Kindern im Land Brandenburg 2012/2013
Kinder 30 bis 42 Monate alt

Tabelle 19
Elternangaben zur Anamnese - Teil I

	alle Kinder		Jungen		Mädchen	
	Anzahl	in %	Anzahl	in %	Anzahl	in %
Ich bin mit der Entwicklung meines Kindes zufrieden.	11.360	97,2%	5.761	96,4%	5.599	98,0%
Es liegen keine gesundheitlichen Besonderheiten vor.	10.454	87,7%	5.303	86,7%	5.151	88,8%
Mein Kind leidet unter						
Hörstörungen	137	1,1%	83	1,4%	54	0,9%
Sehstörungen	262	2,2%	134	2,2%	128	2,2%
andere gesundh. Besonderheiten	820	6,9%	460	7,5%	360	6,2%
unbekannte gesundheitl. Besonderheiten	249	2,1%	138	2,3%	111	1,9%
Ärztlich festgestellte Erkrankungen des Kindes						
Neurodermitis	1.186	10,0%	644	10,6%	542	9,4%
Allergische Rhinitis/Konjunktivitis	191	1,6%	108	1,8%	83	1,4%
Asthma bronchiale	251	2,1%	157	2,6%	94	1,6%
wiederholte Mittelohrentzündung	946	8,0%	542	8,9%	404	7,0%
Epilepsie	36	0,3%	16	0,3%	20	0,3%
Fieberkrämpfe	214	1,8%	103	1,7%	111	1,9%
Windpocken	220	1,9%	113	1,9%	107	1,9%
Hüfterkrankungen	154	1,3%	49	0,8%	105	1,8%
Nieren- und Harnwegserkrankungen	242	2,0%	99	1,6%	143	2,5%
andere Erkrankungen	1.100	9,3%	629	10,4%	471	8,2%
unbekannte Erkrankungen	16	0,1%	6	0,1%	10	0,2%



Ärztliche Untersuchungen von kleinen Kindern im Land Brandenburg 2012/2013
Kinder 30 bis 42 Monate alt

Tabelle 20
Elternangaben zur Anamnese - Teil II

	alle Kinder		Jungen		Mädchen	
	Anzahl	in %	Anzahl	in %	Anzahl	in %
	N = 11.805		N = 6.067		N = 5.738	
Krankenhausbehandlung des Kindes						
keine	7.296	61,8%	3.509	57,8%	3.787	66,0%
wegen eines Unfalls	880	7,5%	492	8,1%	388	6,8%
aufgrund einer Krankheit	2.712	23,0%	1.486	24,5%	1.226	21,4%
aufgrund einer Operation	1.633	13,8%	1.039	17,1%	594	10,4%
Förderung oder Behandlung des Kindes in den letzten 12 Monaten						
keine	10.301	87,0%	5.180	85,2%	5.121	88,9%
in ärztlicher Behandlung	1.107	9,3%	613	10,1%	494	8,6%
in psychologischer Behandlung	49	0,4%	31	0,5%	18	0,3%
Logopädie	252	2,1%	166	2,7%	86	1,5%
Krankengymnastik	166	1,4%	88	1,4%	78	1,4%
Ergotherapie	94	0,8%	60	1,0%	34	0,6%
Frühförderung	208	1,8%	122	2,0%	86	1,5%
Regelmäßige Einnahme von Medikamenten in den letzten 12 Monaten						
keine Medikamenteneinnahme	11.266	96,2%	5.758	95,9%	5.508	96,6%
regelmäßige Einnahme von Medikamenten	445	3,8%	249	4,1%	196	3,4%

Ärztliche Untersuchungen von kleinen Kindern im Land Brandenburg 2012/2013
Kinder 30 bis 42 Monate alt

Tabelle 21

Atopische Erkrankungen, Beschwerden und Befunde

Beschwerden / Befunde	2011		2012		2013	
	Anzahl	in % Kinder mit Angaben	Anzahl	in % Kinder mit Angaben	Anzahl	in % Kinder mit Angaben
Asthma bronchiale						
Beschwerden	1.262	9,9%	1.260	10,4%	1.022	8,8%
Kinder mit Beschwerden ohne Diagnose	1.068	8,3%	1.103	9,1%	889	7,7%
Positive Familienanamnese	1.345	10,5%	1.289	11,4%	1.272	11,8%
Kinder mit Beschwerden oder positiver Familienanamnese	2.323	18,2%	2.280	18,8%	2.051	17,6%
Kinder mit Beschwerden oder positiver Familienanamnese und Befund	212	1,7%	177	1,5%	144	1,2%
allergische Rhinitis						
Beschwerden	722	5,4%	667	5,5%	560	4,8%
Kinder mit Beschwerden ohne Diagnose	631	4,8%	589	4,9%	507	4,4%
Positive Familienanamnese	3.787	28,6%	3.546	30,6%	3.492	31,3%
Kinder mit Beschwerden oder positiver Familienanamnese	4.177	31,5%	3.912	32,2%	3.819	29,2%
Kinder mit Beschwerden oder positiver Familienanamnese und Befund	115	0,9%	108	0,9%	24	0,2%
Neurodermitis						
Beschwerden	1.060	8,3%	976	8,1%	921	7,9%
Kinder mit Beschwerden ohne Diagnose	649	5,1%	548	4,5%	519	4,5%
Positive Familienanamnese	1.931	15,1%	1.911	16,8%	1.860	17,1%
Kinder mit Beschwerden oder positiver Familienanamnese	2.577	20,1%	2.516	20,7%	0	0,0%
Kinder mit Beschwerden oder positiver Familienanamnese und Befund	551	4,3%	563	4,6%	530	4,5%
	2011		2012		2013	
	Anzahl	in % untersuchter	Anzahl	in % untersuchter	Anzahl	in % untersuchter Kinder
Befunde						
Asthma bronchiale	269	1,9%	231	1,7%	193	1,5%
Allergische Rhinitis	148	1,0%	153	1,1%	99	0,8%
Neurodermitis	824	5,8%	834	6,2%	792	6,1%

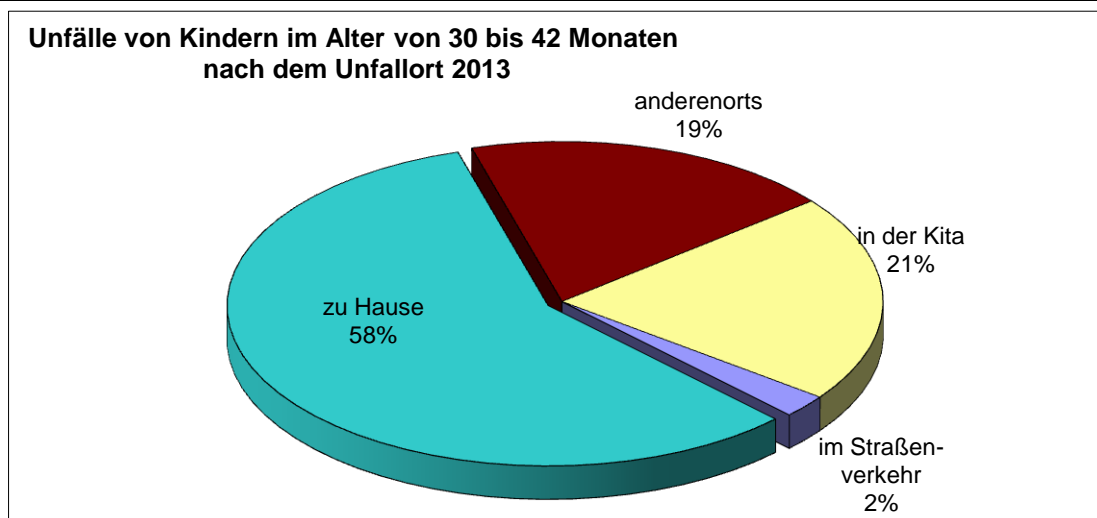
Kinder mit mehrfachen Atopien	2011		2012		2013	
	Anzahl	in % von Kindern	Anzahl	in % von Kindern	Anzahl	in % von Kindern
Erkrankungen insgesamt	1.120	7,8%	1.105	8,3%	979	7,6%
Ein atopischer Befund	1.010	90,2%	1.002	90,7%	882	90,1%
Zwei atopische Befunde	99	8,8%	93	8,4%	89	9,1%
Neurodermitis u. Asthma bronchiale	53	4,7%	44	4,0%	747	76,3%
Neurodermitis u. allergische Rhinitis	31	2,8%	34	3,1%	37	3,8%
Asthma bronchiale u. allergische Rhinitis	15	1,3%	15	1,4%	54	5,5%
Drei Befunde: Asthma bronchiale und allergische Rhinitis und Neurodermitis	11	1,0%	10	0,9%	8	0,8%

Ärztliche Untersuchungen von kleinen Kindern im Land Brandenburg 2012/2013
Kinder 30 bis 42 Monate alt

Tabelle 22

Unfälle nach Ort und Verletzungsart

	2012			2013		
	Insgesamt	Jungen	Mädchen	Insgesamt	Jungen	Mädchen
Gültige Fälle	N = 12.314	N = 6.294	N = 6.020	N = 11.696	N = 6.001	N = 5.695
insgesamt	15,9%	18,0%	13,9%	14,9%	16,9%	12,9%
Unfallort						
zu Hause	8,9%	10,2%	7,5%	8,3%	9,6%	6,9%
anderorts	2,7%	3,1%	2,3%	2,7%	3,0%	2,4%
in der Kita	3,2%	3,3%	3,0%	3,0%	3,6%	2,4%
im Straßenverkehr	0,3%	0,4%	0,2%	0,3%	0,3%	0,4%
Unfallart / -folge						
Gehirnerschütterung	3,4%	3,7%	3,2%	3,6%	3,9%	3,2%
Schnittverletzungen	1,8%	2,3%	1,3%	1,8%	2,1%	1,5%
Verbrühung	1,9%	2,4%	1,4%	1,8%	2,2%	1,5%
Knochenbruch	2,2%	2,2%	2,3%	1,9%	1,9%	1,9%
Vergiftung	0,3%	0,3%	0,2%	0,2%	0,2%	0,1%
andere schwere Verletzung	5,5%	6,3%	4,8%	5,1%	6,1%	4,1%
Kinder mit Unfall	1.964	1.130	834	1.748	1.015	733
	in % von Kindern mit Unfall			in % von Kindern mit Unfall		
darunter: noch Beschwerden als Unfallfolge	1,9%	1,5%	2,5%	1,9%	1,8%	2,0%
	in % von Kindern mit Angaben zum Unfall			in % von Kindern mit Angaben zum Unfall		
Wegen eines Unfalls im Krankenhaus behandelt	9,7%	10,8%	8,5%	7,5%	8,2%	6,8%



Ärztliche Untersuchungen von kleinen Kindern im Land Brandenburg 2012/2013
Kinder 30 bis 42 Monate alt

Stand Januar 2010

Entwicklungsauffälligkeiten			
davon	Visuelle Wahrnehmungsstörungen	Befund 28	
	Störungen der Feinmotorik	Befund 76	
	Sprach-/Sprechstörungen	Befund 26	
	Bewegungsstörungen	Befund 75	
	umschriebene Entwicklungsstörungen, nicht näher definiert	Befund 24, wenn Befund 26 und Befund 75 = 0	
Psychische Störungen			
davon:	Emotionale soziale Störungen	Befund 25	
	ADHS/ADS	Befund 22	
Allergien			
davon	Atopische Dermatitis (Neurodermitis)	Befund 43	
	Allergische Atemwegserkrankung		
	davon	Allergische Rhinitis (Heuschnupfen)	Befund 41
		Asthma bronchiale	Befund 42
		Nahrungsmittelallergie	Befund 44
Adipositas		Befund 91 recodiert	
Lageanomalie des Hodens		Befund 62	
Sonstige medizinisch relevante Befunde		Befund 21 oder Befund 61 oder Befund 71 oder Befund 72	
darunter Erkrankungen der Nieren und Harnwege		Befund 61	

jeweils alle definierten Funktionsgruppen

Ärztliche Untersuchungen von kleinen Kindern im Land Brandenburg 2012/2013
Kinder 30 bis 42 Monate alt

Stand Juni 2010

Chronische Befunde insgesamt		
davon:	Epilepsie	Befund 21 Funktionsgruppe 2 oder 3
	ADHS/ADS	Befund 22 Funktionsgruppe 2 oder 3
	Intelligenzdefizite	Befund 23 Funktionsgruppe 2
	emotionale/soziale Störungen	Befund 25 Funktionsgruppe 2 oder 3
	Asthma bronchiale	Befund 42 Funktionsgruppe 2
	Neurodermitis	Befund 43 Funktionsgruppe 2
	Rezidivierende Nieren/Harnwegserkrankungen	Befund 61 Funktionsgruppe 1 oder 3
	Fehlstellungen von Thorax, Wirbelsäule, Schultergürtel	Befund 71 Funktionsgruppe 2
	Nahrungsmittelallergie	Befund 44 Funktionsgruppe 1